

NOVIS ProBlender / bruksanvisning

Innehåll

Issida

| | |
|---|---|
| Tillämpliga mixrar Säkerhetsanvisningar | 1 |
| Viktiga säkerhetsåtgärder | 2 |
| Skötsel och rengöring Teknisk specifikation | 3 |
| Funktioner Program Elektroniskt styrda hastigheter | 4 |
| Lista över delar Garanti | 5 |
| Före första användning en Förberedelse och användning | 6 |
| Felsökning Avfallshantering Kundtjänst | 7 |

Giltighetsområde

Denna bruksanvisning gäller för följande NOVIS Blender:

| Enhet | Modell |
|----------------------|--|
| NOVIS Blender | Serie Pro 800 Serie Pro 600 |

Säkerhetsanvisningar

Din säkerhet och andras säkerhet är av yttersta vikt.

Flera säkerhetsanvisningar listas i den här bruksanvisningen. Läs och beakta alltid säkerhetsanvisningarna.



Denna symbol varnar för potentiella faror som kan leda till dödsfall eller personskador. Alla säkerhetsanvisningar innehåller information om typen av fara och hur risken för skador kan förebyggas, samt vilka följderna blir om anvisningarna inte beaktas.



Denna symbol anger praktiska råd och tips.

Viktiga säkerhetsåtgärder



När du arbetar med elektrisk utrustning bör följande grundläggande säkerhetsåtgärder alltid observeras:


1. Läs dessa bruksanvisning noggrant.
2. På grund av risk för elektriska stötar får NOVIS Blender aldrig ställas i vatten eller andra vätskor.
3. Denna NOVIS Blender är inte avsedd för att användas av barn. Personer med nedsatt fysisk eller mental förmåga, och även oerfarna personer, bör uteslutande använda NOVIS Blender under tillsyn eller handledning av någon som är ansvarig för deras säkerhet.
4. Barn får inte leka med NOVIS Blender.
5. Dra ur kontakten från eluttaget när du inte använder eller när du rengör NOVIS Blender.
6. Om du tappar enheten eller om den är skadad på något sätt, kontakta närmaste NOVIS kundserviceställe och låt dem kontrollera enheten.
7. Om nätsladden är skadad måste den bytas av tillverkaren eller en behörig person för att undvika faror/skador.
8. Låt inte nätsladden hänga över kanten på ett bord eller arbetsyta och skydda den från värme och olja.
9. Om kontakten inte passar i uttaget får enheten inte användas.
10. NOVIS ansvarar inte för eventuella skador om enheten används med en strömadapter.
11. Dra inte ur kontakten på nätsladden från uttaget med våta händer.
12. Använd aldrig defekta delar.
13. Använd inte apparaten utomhus.
14. Placera inte NOVIS Blender på varma eller våta ytor och använd inte apparaten i närheten av öppen eld.
15. Sätt inte ner händerna i behållaren vid bearbetning av livsmedel eftersom detta kan leda till personskador eller skador på enheten.
16. Använd alltid den medföljande NOVIS plaststaven till att trycka ner ingredienser.
17. Var försiktig när du bearbetar varma vätskor eller ingredienser. De kan stänka eller avge ånga som kan orsaka brännskador. Vid behandling av varma livsmedel ska behållaren endast fyllas till hälften.
18. Knivbladen är vassa, hantera dem därför med försiktighet och vidrör inga rörliga delar.
19. Se till att locket sitter fast innan du försöker starta enheten. Säkerhetssystemet hindrar maskinen från att starta när locket och behållaren inte är korrekt installerade.
20. Försök inte att åsidosätta säkerhetssystemet.
21. De flesta livsmedel kräver en bearbetningstid på 1-3 minuter. (7 minuter för soppor).
22. NOVIS Blender får inte användas med en tom behållare.
23. NOVIS Blender är endast avsedd för hushållsbruk och för livsmedelsbearbetning i vanliga hushållsmängder. Enheten är inte avsedd för kommersiella ändamål.
24. Placera inte främmande föremål i behållaren. Ett främmande föremål i behållaren kan leda till skador och defekter på enheten om NOVIS Blender.
25. Var försiktig vid hantering av de vassaknivbladen i samband med tömning av behållaren och rengöring. Använd inte enheten för något annat ändamål än livsmedelsbearbetning, i annat fall kan personskador eller skador på enheten orsakas.
26. Håll apparaten borta från barn
27. Dra alltid ur sladden om apparaten inte används, innan montering, demontering eller rengöring



Behåll denna bruksanvisning för framtida referens.

Skötsel och rengöring

Normal rengöring av behållaren

1. Fyll behållaren till hälften med varmt vatten.
2. Tillsätt 2-3 droppar konventionellt diskmedel i behållaren.
3. Placera behållaren försedd med locket (med mätglaset) orrekt på drivenheten.
4. Starta rengöringsprogrammet genom att välja det med programvredet «», och trycka på Start / Stopp-knappen. Novis Blender utan programfunktioner, låt apparaten köras på nivå 2 i ca 2 minuter.
5. Skölj behållaren noggrant med varmt vatten och torka.

Intensiv rengöring av behållaren

1. Fyll behållaren ungefär till hälften med utspädd ättika.
2. Placera behållaren försedd med locket (med mätglaset) korrekt på drivenheten.
3. Starta Novis Blender på hastighetsnivå 1 och öka till nivå 4. Låt enheten gå i cirka 4-5 minuter och slå sedan av strömmen.
4. Tillåta ättikan verka i ungefär 30 minuter.
5. Skölj behållaren noggrant med varmt vatten och torka.



**Om det fortfarande finns matrester i behållaren eller på bladet, genomför en grundlig rengöring med varmt vatten och 2-3 droppar diskmedel.
(Se instruktioner: Normal rengöring av behållaren)**

Rengöring av locket, mätglaset och mixaren

Locket, mätglaset och mixaren rengörs bäst med kommersiellt diskmedel i varmt vatten.



Risk för skador: Bladet i behållaren är vasst. Var försiktig när du tvättar eller torkar kannan när du sätter ner handen i behållaren.



Viktigt: För att säkerställa en jämn kvalitet, rengöra inte behållaren, mixaren, locket och mätglaset i diskmaskinen.

Teknisk specifikation

| | |
|--|--|
| Nominell spänning | 220-240 volt |
| Nominell ström | 1400 Watt |
| Frekvens | 50/60 Hertz |
| Maxmått inkl. 2L-behållaren (Bredd x djup x höjd) | 22 x 23 x 47 cm 8,6 x 9,1 x 18,5 tum |
| Vikt | 5,7 kg / 12,5 pounds |
| Kabellängd | 1,8 m / 70,9 tum |
| Materialmotor - hölje/tryck | Gjutning |
| Materialgjutning Behållare | Tritan |
| Testmetod: |  EN/IEC 60335 (IEC 60335-2-14 och IEC 60335-1) |
| Garanti | 3 års fullständig garanti 10 års garanti för motorn |
| Frekvensband | 119Khz-140Khz |
| Max utgångseffekt | -53,24dBm |
| PCBA Hardware Version | Body: V06A - LCD: V06 |
| Software Version | HT-SOFTWARE-034-A15011A-C- U201-V08 (20161121) |

Funktioner

1 Display (finns endast på mixerar i serien NOVIS Pro Blender800)

LCD-displayen visar varaktigheten för det valda programmet. Efter att ett program har startats räknar timern ner tills programmet avslutas.

Efter att ha valt önskad hastighetsnivå och tryckt på knappen Start/Stop eller Pulse, visar LCD-displayen varaktigheten på mixerprocessen. Så recept görs på exakta sekunder.

2 Program-/hastighetsreglage

Välj en hastighet eller ett program genom att vrida på program-/hastighetsreglaget (programfunktion endast tillgänglig på NOVIS Pro Blender 880 och NOVIS Pro Blender 680).

3 Start/Stop-knappen

Tryck på Start/Stop-knappen för att starta och stoppa det valda hastighetssteget eller programmet. (programfunktion endast tillgänglig på NOVIS Pro Blender 880 och 680).

4 Pulse-knappen

Genom att trycka på Pulse-knappen körs NOVIS Blender på den valda hastigheten när knappen är nedtryckt.

5 On / Off-knapp (strömbrytaren)

Strömbrytaren är placerad på baksidan av NOVIS Blender. Med hjälp av strömbrytaren kopplas enheten bort från eluttaget.

Se till att hastighetsreglaget är inställt på «0» innan du slår på strömbrytaren.

Program (endast tillgängligt på NOVIS Pro Blender 880 och 680).



Rengöring

(Se även > Skötsel och rengöring)



Iskross

Krossa is.



Smoothie

För mixade smoothies



Frysta desserts

För desserts som tillagas med mycket is, t.ex. sorbet.



Soppor (varma)

Programmet kan styras med Start/Stop-knappen beroende på mängd och önskad temperatur.

Elektroniskt styrda hastigheter

Nivå 1 För snabb beredning av mjuka livsmedel

Nivå 2 För mixning av grönsaker

Nivå 3 För beredning av fruktdrycker

Nivå 4 För beredning av mixade drycker med is

Nivå 5 För att hacka grönsaker samt nötter och för uppvärmning av livsmedel

Turbo För att hacka grönsaker, frukt, nötter etc.



Efter några försök kommer du kunna fastställa rätt programval eller elektroniskt styrd hastighetsnivå för dina recept och uppnå perfekt resultat.

Lista över delar

Kontrollera att alla delar har levererats med produkten. Om delar saknas, kontakta omedelbart återförsäljaren. I bruksanvisningen beskrivs säker hantering av de medföljande tillbehören:

Mät bägare

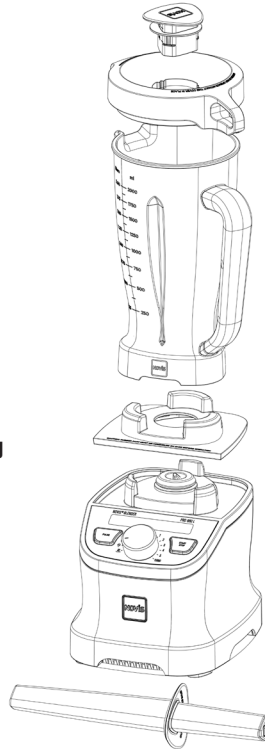
Lock

1,9 L Behållare

Dämpnings-/centeringsunderlägg

Drivenhet

Plaststav



Garanti

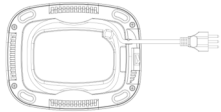
| Garantitid: | NOVIS täcker kostnader för: | NOVIS täcker inte kostnader för: |
|--|--|---|
| 3 (tre) års fullständig garanti 10 (tio) års garanti för motorn från inköpsdatum för NOVIS Blender som används för hushållsändamål. | Reservdelar och arbetskostnader för att åtgärda skador på material och tillverkningsfel. Reparationer måste utföras av ett auktoriserat NOVIS-kundcenter. | Reparation av en NOVIS Blender som används för andra ändamål än bearbetning av livsmedel i hushåll. Reparationer av skador orsakade av olyckor, ändringar, felaktig användning, samt installation och drift återförsäljaren elektriska föreskrifter. |
| NOVIS täcker inte oförutsedda kostnader eller följdskostnader. | | |

Före första användningen

Placera NOVIS Blender på en torr och plan yta så att panelen är riktad framåt.

Rengör alla löstagbara delar på NOVIS Blender före första användningen, och rengör drivenheten med en fuktig bomullstrasa (se Skötsel och rengöring).

Om du placerar NOVIS Blender nära ett strömuttag kan du linda upp kabeln i botten på enheten för att förkorta den.



Anslut inte NOVIS Blender till ett eluttag (AC med 220-240 V, 50/60 Hz) förrän den är fullständigt installerad.

Förberedelse och användning

Förberedelse och mixning av önskade ingredienser

1. Tvätta och skär vid behov livsmedlet i bitar.
2. Fyll behållaren med bitarna.
3. Tillsätt vätskavid behov eller enligt recept.
4. Stäng locket och placera behållaren korrekt på drivenheten.
5. Välj program eller hastighet.
6. Starta enheten med hjälp av Start/Stop-knappen eller Pulse-knappen.
7. Vänta tills NOVIS Blender har slutfört det valda programmet eller tills önskat resultat har uppnåtts med den inställda hastigheten.
8. Hastighetsnivån kan vid behov ändras under mixningen.
9. Turbofunktionen aktiveras genom att hastighetsreglaget hålls in och vrids från nivå 5 till turbo.
10. Vid behov kan du avlägsna mätbågaren från locket genom att vrida den åt vänster eller höger. Enheten bör dock stoppas innan du avlägsnar mätbågaren.



NOVIS Blender stängs av automatiskt efter att det valda programmet har slutförts. Du kan när som helst stänga av enheten genom att trycka på Start/Stop-knappen eller genom att släppa Pulse-knappen och vrida tillbaka program-/hastighetsreglaget till position «0».

- Vid bearbetning av de flesta livsmedel är hastighet 3 eller 4 tillräckligt.
- Mixning på nivå 4, 5 och turbo kan värma maten i onödan. Tillsättning av isbitar rekommenderas för att få ett kallt resultat.
- För optimal mixning eller krossning bör du starta enheten med hastighetsnivå 1 och därefter öka. Använd den medföljande plaststaven för att föra livsmedel som fastnat på kanten mot knivarna. Avlägsna mätbågaren från locket och sätt i plaststaven i behållaren på ett säkert sätt.
- När du använder starkt skummande eller varma livsmedel ska behållaren inte fyllas mer än till hälften.

Felsökning

Vid fel, koppla bort mixern helt från eluttaget. Programmet/varvetsregulator bör sättas till position «⏪» och strömbrytaren (på baksidan) «⏻» bör sättas på Av.

Mixern är överhettad

- Novis Blender är utrustad med ett överbelastningsskydd. Vid överbelastning eller överhettning av enheten visas denna karaktär «⚠».
I detta fall kommer enheten inte att fungera så länge det varma ljuset fortfarande är aktiverat.
- För enheter utan LCD-display indikeras överbelastning av snabb blinkning av alla program och LED-knappar.

Mixern startar inte

- Är Novis Blender ordentligt ansluten till eluttaget?
- Kontrollera att locket sitter rätt och placera behållaren på drivenheten.
- Kontrollera placering av dämpnings-/centeringsunderlägget.

Om du inte kan lösa problemet, kontakta din försäljare eller kontakta den adress som anges i kundtjänstavsnittet.



Reparation av Novis Blenders utförs endast av officiella servicecenter. Felaktiga reparationer kan orsaka fara för användaren. Inget ansvar kan accepteras för skador och följdskador. I detta fall blir garantin ogiltig.

Avyttring

I enlighet med kraven i EU-direktivet 2002/96/EG om Waste Electrical and Electronic Equipment (WEEE), har denna apparat ett märke försedd med det. Vänligen skydda miljön och andras hälsan genom att kassera Novis Blender korrekt. Kasta oanvändbara apparater genom att dra ur den från eluttaget och ha av strömkabeln.



Denna symbol anger att produkten inte får kastas i hushållssoporna. Det måste föras till en lämplig insamling för elektrisk/elektronisk utrustning för korrekt återvinning. För information om sådana insamlingsställen, kontakta dina lokala myndigheter eller försäljningsstället.

Kundtjänst

All reparation och service måste hanteras lokalt av ett auktoriserat Novis kundcenter.

Kontakta din säljare eller läs mer på Internet:
novissa.com

Manualen kan även laddas ner på **novissa.com**.

Tillverkare och importör

Novissa Switzerland AG
Schulstrasse 1a
2572 Sutz
T: +41 32 475 1015
E-post: info@novissa.com