

# NOVIS Blender / navodila za uporabo

Vsebina

<b>Modeli mešalnikov</b> <b>Varnostna navodila</b>	1
<b>Pomembni varnostni ukrepi</b>	2
<b>Vzdrževanje in čiščenje</b> <b>Tehnični podatki</b>	3
<b>Funkcije</b> <b>Programi</b> <b>Elektronsko nadzorovane hitrosti</b>	4
<b>Seznam delov</b> <b>Garancija</b>	5
<b>Pred prvo uporabo</b> <b>Priprava in uporaba</b>	6
<b>Odpravljanje težav</b> <b>Odstranjevanje</b> <b>Služba za stranke</b>	7

Stran

## Področje veljavnosti

Ta priročnik velja za naslednje mešalnike NOVIS:

Naprava	Model
<b>NOVIS Blender</b>	<b>Seriya Pro 880L</b> <b>Seriya Pro 600L</b>

## Varnostna navodila

### **Vaša varnost in varnost drugih oseb je zelo pomembna.**

V tem priročniku z navodili je navedenih več varnostnih priporočil. Preberite te varnostne nasvete in jih vedno upoštevajte.



S tem simbolom vas opozarjamo na morebitne nevarnosti, ki lahko povzročijo smrt ali telesne poškodbe. Vsa varnostna priporočila pojasnjujejo vrsto nevarnosti, vključujejo nasvete za preprečevanje nevarnosti poškodb in vas seznanjajo s posledicami neupoštevanja priporočil.



Ta simbol označuje uporaben nasvet.

## Pomembni varnostni ukrepi



**Pri delu z električno opremo je treba vedno upoštevati naslednje osnovne varnostne ukrepe:**


1. Natančno preberite ta navodila.
2. Da preprečite nevarnost električnega udara, pogonske enote mešalnika NOVIS ne postavljajte v vodo ali druge tekočine.
3. Ta mešalnik NOVIS ni namenjen za uporabo s strani otrok. Osebe z zmanjšanimi telesnimi, čutnimi ali umskimi sposobnostmi in neizkušene osebe lahko uporabljajo mešalnik NOVIS izključno pod nadzorom ali vodenjem nekoga, ki je odgovoren za njihovo varnost.
4. Otroci se ne smejo igrati z mešalnikom NOVIS.
5. Ko ne uporabljate mešalnika NOVIS oziroma ko ga čistite, odstranite vtič iz vtičnice.
6. Če vam aparat pade na tla oz. ga kakor koli poškodujete, se obrnite na najbližji servisni center NOVIS in se dogovorite za pregled aparata.
7. Če je napajalni kabel poškodovan, ga mora zaradi preprečitve nevarnosti/poškodb zamenjati proizvajalec ali usposobljena oseba.
8. Napajalni kabel ne sme viseti čez rob mize ali delovne površine. Zaščitite kabel pred toploto in oljem.
9. Če se vtič ne prilega v vtičnico, ne smete uporabljati naprave.
10. Družba NOVIS ne prevzema nobene odgovornosti, če uporabljate napravo z napajalnim adapterjem.
11. Vtiča ne odstranjujte iz vtičnice z vlečenjem za napajalni kabel ali z mokrimi rokami.
12. Ne uporabljajte okvarjenih delov.
13. Naprave ne uporabljajte na prostem.
14. Mešalnika NOVIS ne postavljajte na vroče ali mokre površine in ne uporabljajte ga blizu odprtega ognja.
15. Med pripravo hrane ne segajte z roko v posodo, saj lahko pride do telesnih poškodb ali poškodb opreme.
16. Za potiskanje sestavin proti rezilu uporabljajte priloženi tlačilnik NOVIS.
17. Bodite previdni pri obdelavi vročih tekočin ali sestavin. Lahko brizgajo ali oddajajo paro, kar lahko povzroči opekline. Pri pripravi vroče hrane napolnite posodo največ do polovice.
18. Ker je rezilo ostro, bodite med uporabo aparata previdni in se ne dotikajte delov, ki se premikajo.
19. Poskrbite, da je pokrov nameščen, preden poskusite vklopiti aparat. Varnostni sistem preprečuje vklop aparata, če pokrov in posoda nista nameščena pravilno.
20. Ne poskušajte razveljaviti delovanja varnostnega sistema.
21. Priprava večine vrst hrane traja 1–3 minute (7 minut za juhe).
22. Mešalnika NOVIS ni dovoljeno uporabljati s prazno posodo.
23. Mešalnik NOVIS je namenjen izključno uporabi v gospodinjstvu in za pripravo hrane v skupnih gospodinjstvih. Naprava ni namenjena uporabi v komercialne namene, ampak samo uporabi v gospodinjstvu.
24. Ne vstavljajte tujkov v posodo. Če vklopite mešalnik NOVIS s tujkom v posodi, lahko pride do telesnih poškodb in okvar naprave.
25. Bodite previdni pri ravnanju z ostrimi rezili, praznjenju posode in čiščenju.
26. Naprave ne uporabljajte v druge namene, ampak samo za mešanje hrane, sicer lahko pride do telesnih poškodb.
27. Napravo držite proč od otrok.
28. Napravo vedno odklopite iz napajanja, če je brez nadzora in pred montažo, demontažo ali čiščenjem.



**Ta navodila shranite za prihodnjo uporabo.**

## Vzdrževanje in čiščenje

### Običajno čiščenje posode

1. Napolnite posodo do polovice s toplo vodo.
2. V posodo dodajte 2–3 kapljice navadnega detergenta za pomivanje posode.
3. Postavite posodo z nameščenim pokrovom (in vstavljeno merilno posodico) pravilno na pogonsko enoto.
4. Zaženite čistilni program tako, da ga izberete z regulatorjem programa »« in pritisnete gumb Start / Stop. Mešalnik NOVIS brez funkcij programa: aparat naj 2 minuti deluje pri 2. stopnji.
5. Posodo temeljito sperite s toplo vodo in posušite.

### Intenzivno čiščenje posode

1. Napolnite posodo približno do polovice z nerazredčenim kisom.
2. Postavite posodo z nameščenim pokrovom (in vstavljeno merilno posodico) pravilno na pogonsko enoto.
3. Vključite mešalnik NOVIS pri 1. stopnji hitrosti in povečajte na 4. stopnjo. Enota naj deluje približno 4–5 minut, nato pa izklopite napajanje.
4. Pustite kis delovati približno 30 minut.
5. Posodo temeljito sperite s toplo vodo in posušite.



**Če so na posodi ali rezilu še vedno ostanki hrane, izvedite temeljito čiščenje s toplo vodo in 2–3 kapljicami detergenta za pomivanje posode. (Glejte navodila: Običajno čiščenje posode)**

### Čiščenje pokrova, merilne posodice in tlačilnika

Pokrov, merilno posodico in tlačilnik lahko najbolje očistite tako, da uporabite komercialni detergent za pomivanje posode in toplo vodo.




**Nevarnost telesnih poškodb: Rezilo posode je ostro. Bodite previdni pri pomivanju ali sušenju vrča, ko segate z roko v posodo.**



**Pomembno: Če želite zagotoviti stalno kakovost, ne čistite posode, tlačilnika, pokrova in merilne posodice v pomivalnem stroju.**

## Tehnični podatki

Nazivna napetost	220–240 V
Nazivna moč	1400 W
Frekvenca	50/60 Hz
Največje mere vključno z 1,9-litrsko posodo (širina x globina x višina)	22 x 23 x 47 cm 8,6 x 9,1 x 18,5 palca
Teža	5,7 kg/12,5 funta
Dolžina kabla	1,8 m/70,9 palca
Obdelava materiala (motor –ohišje)	Litje
Posoda materiala	Tritan
Preizkusna metoda:	 EN/IEC 60335 (IEC 60335-2-14 in IEC 60335-1)
Garancija	3 leta polne garancije 10 let garancije za motor
Frekvenčno pasmo	119Khz-140Khz
Maximálny výstupný výkon	-53.24dBm
PCBA Hardware Version	Body: V06A - LCD: V06
Software Version	HT-SOFTWARE-034-A15011A-C- U201-V08_(20161121)

## Funkcije

**1 Zaslon** (na voljo samo pri mešalniku NOVIS serije Pro 800)  
LCD-zaslon prikazuje trajanje izbranega programa. Po vklopu programa začne časovnik odštevati čas, dokler se program ne konča.  
Ko izberete želeno stopnjo hitrosti in pritisnete gumb Start / Stop ali Pulse, se na LCD-zaslону prikaže trajanje postopka mešanja. Recepti so zato sestavljeni na podlagi natančnega trajanja v sekundah.

### 2 Regulator programa/hitrosti

Z regulatorjem programa/hitrosti lahko izberete hitrost ali program tako, da zavrtite gumb (funkcija programa je na voljo samo pri NOVIS Pro Blender 880 in NOVIS Pro Blender 680).

### 3 Gumb Start / Stop

Pritisnite gumb Start / Stop, da vklopite in izklopite izbrano stopnjo hitrosti ali program. (Funkcija programa je na voljo samo pri NOVIS Pro Blender 880 in 680).

### 4 Gumb Pulse

Če pritisnete gumb Pulse, mešalnik NOVIS deluje z izbrano hitrostjo, dokler je pritisnjen gumb.

### 5 Stikalo za On / Off (napajalno stikalo)

Napajalno stikalo se nahaja na zadnji strani mešalnika NOVIS.  
Z napajalnim stikalom odklopite napravo iz vtičnice.

**Preden vklopite napajalno stikalo, poskrbite, da je regulator hitrosti nastavljen na »0«.**

## Programi (na voljo samo pri NOVIS Pro Blender 880 in 680)



### Čiščenje

(glejte tudi > Vzdrževanje in čiščenje)



### Drobljenje ledu

Zdrobite led.



### Smoothie

Pripravite si smoothie.



### Zamrznjene sladice

Za sladice, ki so pripravljene z veliko ledu, npr. sorbet.



### Juhe (tople)

Program je glede na količino in želeno temperaturo mogoče nadzorovati z gumbom Start / Stop.

## Elektronsko nadzorovane hitrosti

- 1. stopnja** Za hitro pripravo mehke hrane
  - 2. stopnja** Za mešanje zelenjave
  - 3. stopnja** Za pripravo sadnih napitkov
  - 4. stopnja** Za pripravo mešanih napitkov z ledom
  - 5. stopnja** Za sekljanje zelenjave in oreščkov ter za segrevanje hrane
- Turbo** Za sekljanje zelenjave, sadja, oreščkov ipd.



**Po nekaj poskusih boste določili ustrezno izbiro programa ali elektronsko nadzorovano stopnjo hitrosti za popolne rezultate z vašimi recepti.**

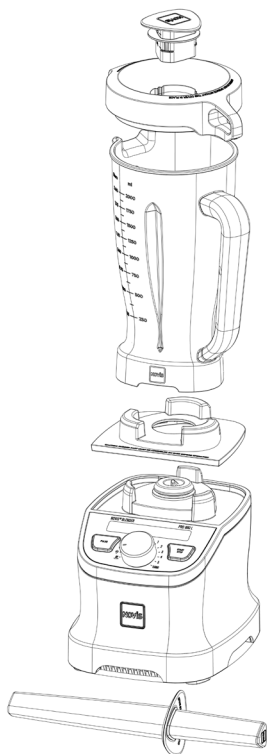
## Seznam delov

Preverite, ali so izdelku priloženi vsi deli. Če kateri koli del manjka, se takoj obrnite na prodajalca. V uporabniškem priročniku je opisana varna uporaba priloženih dodatkov:

**Merilna posodica**

**Pokrov**

**1.9-litrska posoda**



**Blažilna/centrirna podloga**

**Pogonska enota**

**Tlačilnik**

## Garancija

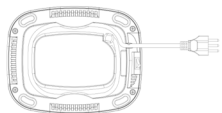
Garancijski rok:	Družba NOVIS krije stroške:	Družba NOVIS ne krije stroškov:
3 (tri) leta polne garancije  10 (deset) let garancije za motor od datuma nakupa za mešalnik NOVIS, ki se uporablja samo v gospodinjstvu.	Stroški delov in dela za popravilo materialne škode in tovarniških napak. Popravila mora izvesti pooblaščen center za stranke NOVIS.	Popravila mešalnika NOVIS, ki se v gospodinjstvu ne uporablja za pripravo hrane, ampak v druge namene. Popravila poškodb, ki jih povzročijo nesreče, predelave, napačna uporaba, zloraba ter namestitvev in uporaba, ki nista v skladu z lokalnimi predpisi za električno opremo.
Garancija družbe NOVIS ne krije nepredvidenih in posledičnih stroškov.		

## Pred prvo uporabo

Postavite mešalnik NOVIS na suho in ravno površino, tako da je plošča obrnjena naprej.

Pred prvo uporabo očistite vse odstranljive dele mešalnika NOVIS in očistite pogonsko enoto z vlažno bombažno krpo (glejte Vzdrževanje in čiščenje).

Če postavite mešalnik NOVIS v bližino vtičnice, lahko kabel skrajšate tako, da ga navijete na spodnjo stran enote.



**Mešalnik NOVIS lahko priključite na napajanje (izmenično, 220–240 V, 50/60 Hz) šele, ko ga v celoti pripravite.**

## Priprava in uporaba

### Priprava in mešanje zelenih sestavin

1. Hrano operite in po potrebi narežite na kose.
2. Naložite kose v posodo.
3. Dolijte tekočino, če je potrebno oz. po receptu.
4. Zaprite pokrov in posodo pravilno postavite na pogonsko enoto.
5. Izberite program ali stopnjo hitrosti.
6. Vklopite aparat z gumbom Start / Stop ali Pulse.
7. Počakajte, da mešalnik NOVIS konča izbrani program ali doseže zeleni rezultat z nastavljeno stopnjo hitrosti.
8. Stopnjo hitrosti je po potrebi mogoče spremeniti med pripravo hrane.
9. Funkcijo Turbo omogočite tako, da regulator hitrosti zavrtite s 5. stopnje na Turbo in ga zadržite.
10. Merilno posodico lahko po potrebi odstranite s pokrova tako, da jo zavrtite v levo ali v desno. Pred odstranitvijo merilne posodice je treba izklopiti aparat.



- **Ko se izbrani program konča, se mešalnik Novis samodejno izklopi. Aparat lahko kadar koli izklopite tako, da pritisnete gumb Start / Stop ali sprostite gumb Pulse in tudi tako, da zavrtite regulator programa/hitrosti nazaj v položaj »0«.**
- **Za pripravo večine hrane zadostuje stopnja hitrosti 3 ali 4.**
- **Mešanje pri stopnjah 4, 5 in Turbo lahko po nepotrebnem segreje hrano. Če želite, da je pripravljena hrana hladna, priporočamo uporabo ledenih kock.**
- **Za optimalno mešanje ali drobljenje vklopite napravo pri 1. stopnji hitrosti in nato povečajte hitrost. Hrano, ki se prime na steno posode, s priloženim tlačilnikom potisnite proti rezilu. Odstranite merilno posodico v pokrovu in varno vstavite tlačilnik v posodo.**
- **Pri pripravi hrane, ki je vroča ali se močno peni, lahko posodo napolnite največ do polovice.**

## Odpravljanje težav

V primeru nepravilnega delovanja mešalnik popolnoma odklopite iz napajalne vtičnice. Regulator programa/hitrosti mora biti nastavljen v položaj »0« in napajalno stikalo (na zadnji strani) »0« mora biti izklopljeno.

### Mešalnik se pregreva

- Mešalnik NOVIS je opremljen z zaščito pred pregrevanjem. V primeru preobremenitve ali pregretja naprave se prikaže znak »!«. V tem primeru naprava ne deluje, dokler je aktivirana lučka za toploto.
- Pri napravah brez LCD-zaslona je preobremenitev prikazana s hitrim utripanjem vseh programov in indikatorja gumba.

### Mešalnik se ne zažene

- Ali je mešalnik NOVIS pravilno priklopljen v napajalno vtičnico?
- Preverite položaj pokrova in nameščenost posode na pogonsko enoto.
- Preverite položaj blažilne/centrirne podloge.

Če ne morete odpraviti težave, se obrnite na prodajalca ali na naslov, ki je naveden v razdelku Služba za stranke.



**Popravila mešalnikov Novis izvajajo samo uradni servisni centri. Neustrezna popravila lahko povzročijo nevarnost za uporabnika. Ne prevzemamo nikakršne odgovornosti za nobeno škodo in posledično škodo. V tem primeru se garancija razveljavi.**

## Odstranjanje

V skladu z zahtevami evropske Direktive 2002/96/ES o odpadni električni in elektronski opremi (OEEO) je ta aparat ustrezno označen. Varujte okolje in zdravje drugih ljudi tako, da ustrezno odstranite mešalnik NOVIS. Neuporabne aparate zavržite tako, da jih odklopite iz napajalne vtičnice in ločite napajalni kabel.



**Ta simbol pomeni, da izdelka ne smete zavreči skupaj z gospodinjskimi odpadki. Treba ga je oddati na ustreznem mestu za zbiranje električne/elektronske opreme, da se zagotovi ustrezno recikliranje. Za informacije o takšnih oddajnih mestih se obrnite na lokalne oblasti ali prodajalca.**

## Služba za stranke

Vsa popravila in servise mora izvesti lokalni pooblaščen center za stranke NOVIS.

Obrnite se na prodajnega zastopnika ali obiščite spletno mesto: **novissa.com**

Priročnik lahko tudi prenesete s spletnega mesta **novissa.com**.

### Proizvajalec in uvoznik

Novissa Switzerland AG  
Schulstrasse 1a  
2572 Sutz  
T: +41 32 475 1015  
E-pošta: info@novissa.com