

NOVIS Blender / Kullanım Talimatları

İçindekiler

Sayfa

**Geçerlilik aralığı
Güvenlik Talimatları**

1

Önemli Güvenlik Önlemleri

2

**Bakım ve Temizlik
Teknik Veriler**

3

**Fonksiyonlar
Programlar
Elektronik Kumandalı Hızlar**

4

**Teslimat kapsamı
Garanti**

5

**İlk Kullanım Öncesi
Hazırlama ve Kullanım**

6

**Sorun giderme
Bertaraf etme
Müşteri Hizmetleri**

7

Geçerlilik aralığı

Bu kullanım kılavuzu aşağıdaki NOVIS Blender serileri için geçerlidir:

Cihaz	Model
NOVIS Blender	Pro 880L serisi Pro 600L serisi

Güvenlik talimatları

Sizin ve diğerlerinin güvenliği çok önemlidir.

Bu kullanım kılavuzunda birkaç güvenlik önerisi listelenmiştir. Lütfen okuyun ve bu güvenlik talimatlarını her zaman göz önünde bulundurun.



Bu simge ile ölüm veya yaralanmalara yol açabilecek olası tehlikelere karşı sizi uyarıyoruz. Tüm güvenlik önerileri size tehlikenin türünü anlatmakta ve yaralanma riskini nasıl önleyebileceğinize dair öneriler sunarak, sizi talimatlara uymadığınızda oluşabilecek sonuçlara dair bilgilendirmektedir.



Bu simge faydalı kullanım önerilerine işaret etmektedir.

Önemli Güvenlik Önlemleri



Elektrikli ekipman ile çalışırken, her zaman dikkat edilmesi gereken temel güvenlik önlemlerini izleyin:

1. Tüm talimatları dikkatle okuyun.
2. Elektrik çarpması riskinden korunmak için, NOVIS Blender'ın tahrik ünitesini kesinlikle su veya diğer sıvılar içerisine koymayın.
3. NOVIS Blender çocukların kullanımına uygun değildir. Yetersiz fiziksel, duyuşsal veya mental kapasiteye sahip kişiler ve deneyimsiz kişiler NOVIS Blender'ı sadece emniyetlerinden sorumlu bir kişinin gözetimi ve yönlendirmesi altında kullanılmalıdır.
4. Çocukların NOVIS Blender ile oynamamaları gerekir.
5. NOVIS Blender'ı kullanmadığınız zamanlarda veya cihazı temizlerken fişini çıkarın.
6. Cihazı düşürmeniz veya herhangi bir şekilde hasar görmesi halinde, en yakın NOVIS müşteri hizmetleri noktası ile iletişime geçin ve cihazı kontrol ettirin.
7. Elektrik kablosunun hasar görmesi durumunda, kablo olası tehlike veya hasarları önlemek için üretici veya yetkin bir kişi tarafından değiştirilmelidir.
8. Elektrik kablosunu bir masa veya çalışma yüzeyinin kenarına asılı şekilde bırakmayın ve kabloyu ısı ve yağdan koruyun.
9. Fişin prize uymaması halinde, cihaz kullanılmamalıdır.
10. Cihazın bir adaptör ile kullanılması halinde NOVIS hiçbir sorumluluk üstlenmez.
11. Fişi prizden elektrik kablosundan çekerek veya ıslak elle çıkarmayın.
12. Kusurlu parçaları kesinlikle kullanmayın.
13. Cihazı dış mekanlarda kullanmayın.
14. NOVIS Blender'ı sıcak veya ıslak yüzeylere koymayın ve cihazı çiplak alevin yakınında çalıştırmayın.


15. Yaralanmalara veya ekipman hasarlarına yol açabileceğinden, yiyeceklerin işlenmesi sırasında elinizi hazne içerisine sokmayın.
16. Malzemeleri aşağı doğru bastırmak için her zaman cihaz ile verilen NOVIS tokmağı kullanın.
17. Sıcak sıvıları veya malzemeleri işlerken dikkatli olun. Bunlar sıçrayabilir veya buhar yayabilir, bu da yanıklara neden olabilir. Sıcak yiyecekleri işlerken, hazneyi yarıdan fazla doldurmayın.
18. Bıçak keskin olduğundan, dikkatlice ele alın ve hareketli parçalara dokunmayın.
19. Makineyi çalıştırmadan önce kapağın kapandığından emin olun. Tam Emniyet Sistemi makinenin, kapak ve hazne düzgün bir şekilde takılmadan çalıştırılmasını önerir.
20. Tam Emniyet Sistemini etkisiz hale getirmeye çalışmayın.
21. Çoğu yiyeceğin hazırlanması 1-3 dakikalık bir işleme süresi gerektirir. (çorbalar için 7 dakika).
22. NOVIS Blender hazne boş iken kullanılmamalıdır.
23. NOVIS Blender sadece evde kullanıma ve evde normal miktarlarda yiyeceklerin işlenmesi yöneliktir. Cihaz ticari kullanıma uygun değildir, sadece ev kullanımına yöneliktir.
24. Hazneye yabancı cisimler koymayın. Hazne içerisinde bulunan yabancı bir cisim NOVIS Blender'ın çalıştırılması halinde yaralanmalara ve cihazda arızalara neden olabilir.
25. Hazneyi boşaltma ve temizleme esnasında, keskin bıçakları ele alırken dikkatli olun.
26. Cihazı yiyecek karıştırma haricinde bir amaçla kullanmayın, aksi halde cihaz yaralanmalara neden olabilir.
27. Cihazı çocuklardan uzak tutun.
28. Cihazı, gözetimsiz bırakılırsa ve montajdan, sökmeden veya temizlemeden önce daima şebekeden ayırın.



Gelecekte başvurmak için bu talimatları saklayın.

Bakım ve Temizlik

Haznenin normal temizlik işlemi

1. Hazneyi yarısına kadar sıcak su ile doldurun.
2. Hazneye 2-3 damla normal bulaşık yıkama deterjanı ilave edin.
3. Kapağı kapatılan hazneyi (ölçü kabı yerleştirilmiş halde) tahrik ünitesi üzerine düzgün bir şekilde yerleştirin.
4. Program kumandası ile «  » seçip, Start / Stop tuşuna basarak temizleme programını başlatın. Program fonksiyonunun bulunmadığı NOVIS Blender'lar- da, cihazı seviye 2'de 2 dakika kadar çalıştırın.
5. Hazneyi sıcak su ile tamamen durulayın ve kurutun.

Haznenin detaylı temizlik işlemi

1. Hazneyi yarısına kadar su katılmamış sirke ile doldurun.
2. Kapağı kapatılan hazneyi (ölçü kabı yerleştirilmiş halde) tahrik ünitesi üzerine düzgün bir şekilde yerleştirin.
3. Novis Blender'ı hız seviyesi 1'de çalıştırın ve ayarı seviye 4'e yükseltin. Üniteyi 4-5 dakika kadar çalıştırın ve ardından kapatın.
4. Sirkenin etki göstermesi için 30 dakika kadar bekleyin.
5. Hazneyi sıcak su ile tamamen durulayın ve kurutun.



**Haznede veya bıçak üzerinde hala yiyecek kalıntısı mevcutsa, sıcak su ve 2-3 damla bulaşık deterjanı ile detaylı bir temizlik yapın.
(Talimatlar için bkz: Haznenin normal temizlik işlemi)**

Kapak, ölçü kabı ve tokmağın temizlenmesi

Kapak, ölçü kabı ve tokmak en iyi şekilde ticari bulaşık deterjanlarıyla ve sıcak suda temizlenir.



Yaralanma tehlikesi: Hazne bıçağı keskindir. Deliği yıkarırken ve kurularken elinizi hazne içerisine soktuğunuzda dikkatli olun.



Önemli: Kaliteyi devamlı kılmak için, hazneyi, tokmağı, kapağı ve ölçü kabını bulaşık makinesinde temizlemeyin.

Teknik veriler

Anma gerilimi	220-240 Volt
Anma gücü	1400 Watt
Frekans	50/60 Hertz
1,9L hazne dahil maksimum ebatlar (genişlik x derinlik x yükseklik)	22 x 23 x 47 cm 8.6 x 9.1 x 18.5 İnç
Ağırlık	5,7kg / 12,5 lbs
Kablo uzunluğu	1,8m / 70,9 İnç
Malzeme, Motor - muhafaza basıncı	Döküm
Malzeme hazne	Tritan
Test yöntemi:	CE EN/IEC 60335 (IEC 60335-2-14 ve IEC 60335-1)
Teminat	3 yıl tam garanti 10 yıl motor garantisi
Frekans bandı	119Khz-140Khz
Maksimum çıkış gücü	-53.24dBm
PCBA Hardware Version	Body: V06A - LCD: V06
Software Version	HT-SOFTWARE-034-A15011A-C- U201-V08_(20161121)

Fonksiyonlar

1 Gösterge (sadece NOVIS Pro Blender 800 Serisinde mevcuttur)
LCD gösterge seçilen programın süresini gösterir. Bir programı başlattıktan sonra, zamanlayıcı program sona erene dek geriye doğru sayar. İstlenen hız seviyesini seçtikten ve Start / Stop veya Pulse tuşuna bastıktan sonra, LCD gösterge karıştırma işleminin süresini gösterir. Böylelikle reçeteler saniyesi saniyesine hazırlanır.

2 Program / Hız Kumandası

Program / hız kumandası ile, kadranı döndürerek bir hız veya program seçin (program fonksiyonu sadece NOVIS Pro Blender 880 ve NOVIS Pro Blender 680'de mevcuttur).

3 Start / Stop tuşu

Seçilen hız seviyesini veya programı başlatmak ve durdurmak için Start / Stop tuşuna basın. (Program fonksiyonu sadece NOVIS Pro Blender 880 ve 680'de mevcuttur).

4 Pulse tuşu

Pulse tuşuna bastığınızda NOVIS Blender tuşa basıldığı sürece seçilen hızda çalışır.

5 Açma / Kapama tuşu (güç anahtarı)

Güç anahtarı Novis Blender'in arka tarafındadır. Güç anahtarını kullanarak cihazın elektriğini kesin.

Güç anahtarını açık konuma getirmeden önce, hız kumandasının «O»'e ayarlandığından emin olun.

Programlar (sadece NOVIS Pro Blender 880 ve 680'de mevcuttur)



Temizleme

(Ayrıca Bkz. > Bakım ve Temizleme)



Buz Kırma

Bir miktar buz kırın.



Smoothie

Karışık Smoothie'ler için



Donmuş Tatlılar

Meyve püresi gibi bol buzla hazırlanan tatlılar için.



Çorbalar (sıcak)

Program miktara ve istenen sıcaklığa bağlı olarak başlat / durdur düğmesi kullanılarak kontrol edilebilir

Elektronik Kumandalı Hızlar

Seviye 1 Yumuşak yiyeceklerin hızlıca hazırlanması için

Seviye 2 Sebzelerin karıştırılması için

Seviye 3 Meyveli içeceklerin hazırlanması için

Seviye 4 Buzlu ve karışık içeceklerin hazırlanması için

Seviye 5 Sebze ve sert kabuklu meyvelerin doğranması ve yiyeceklerin ısıtılması için

Turbo Sebze, meyve, sert kabuklu meyveler, v.b. doğranması için



Birkaç denemeden sonra tarifleriniz için doğru program seçimini veya elektronik kumandalı hız seviyesini belirlemiş olacaksınız ve kusursuz sonuçlar elde edeceksiniz.

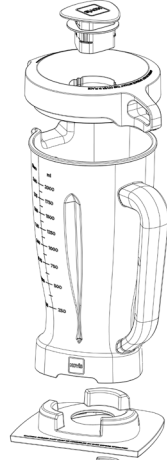
Teslimat kapsamı

Ürün ile birlikte tüm parçaların tedarik edilip edilmediğini kontrol edin. Eksik parça varsa lütfen derhal satış temsilcinizle iletişime geçin. Kullanım kılavuzunda tedarik edilen aksesuarların güvenli kullanımı açıklanmıştır:

Ölçü kabı

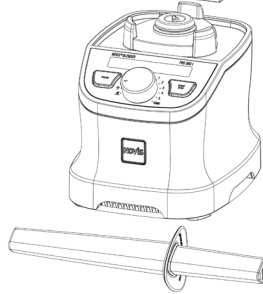
Kapak

1.9 L hazne



Bastırma/Ortalama Pedi

Tahrik Ünitesi



Tokmak

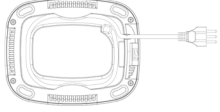
Teminat

Garanti süresi:	NOVIS şu maliyetleri karşılar:	NOVIS şu maliyetleri karşılamaz:
3 (üç) yıllık tam garanti Sadece evde kullanılan NOVIS Blender için satın alma tarihinden itibaren 10 (on) yıllık motor garantisidir.	Malzeme hasarları ve üretim hatalarını düzeltmek, gidermek için kullanılan parça ve işçilik maliyetleri. Onarımlar yetkili bir NOVIS müşteri merkezi tarafından gerçekleştirilmelidir.	Ev içerisinde yiyecek işleme haricinde amaçlarla kullanılmış NOVIS Blender onarımları. Elektrikle ilgili yerel düzenlemelere uygun olmayan kaza, tadilat, yanlış kullanım, kötü kullanım ve kurulum ve kullanımdan kaynaklı hasarların onarımı.
NOVIS ikinci derece ve dolaylı maliyetlere dair garanti sağlamaz.		

İlk Kullanımdan Önce

NOVIS Blender'ı panel öne doğru bakacak şekilde kuru ve düz bir yüzeye yerleştirin.

İlk kullanım öncesinde NOVIS Blender'ın sökülebilir tüm parçalarını temizleyin ve tahrik ünitesini nemli pamuklu bir bez ile temizleyin (bkz. Bakım ve Temizleme). Novis Blender'ı prize yakın bir konuma yerleştirirseniz, güç kablosunu kısaltmak için ünitenin altına sarabilirsiniz.



Novis Blender'ı sadece tamamen kurduktan sonra elektriğe (AC 220-240 V, 50/60 Hz) bağlayın.

Hazırlama ve Kullanım

İstene malzemelerin hazırlanması ve karıştırılması

1. Yiyecekleri yıkayın ve gerekirse doğrayın.
2. Yiyecek parçalarını hazneye doldurun.
3. İhtiyaç halinde tarifeye göre ilave sıvı ekleyin.
4. Haznenin kapağını kapatın ve tahrik ünitesi üzerine düzgün bir şekilde yerleştirin.
5. Programı veya hız seviyesini seçin.
6. Start / Stop veya Pulse tuşunu kullanarak cihazı çalıştırın.
7. Novis Blender seçilen programı tamamlayıncaya veya ayarlanan hız seviyesi ile istene sonucu elde edinceye kadar bekleyin.
8. Hız seviyesi gerekirse yiyeceklerin işlenmesi sırasında değiştirilebilir.
9. Turbo fonksiyonu, hız kumandası seviye 5'ten turboya çevrilip basılı tutularak etkinleştirilir.
10. Ölçü kabı gerekirse sola veya sağa çevrilerek kapaktan çıkarılabilir. Ancak cihaz ölçü kabının çıkarılması öncesinde durdurulmalıdır.



NOVIS Blender seçilen program sona erdiğinde otomatik olarak kapanır. Cihaz istendiği zaman Start / Stop tuşuna basılarak veya Pulse butonuna salınarak ve program/hız kumandası «ON» konumuna geri getirilerek durdurulabilir.

- **Birçok yiyeceğin işlenmesi için, hız seviyesi 3 veya 4 yeterlidir.**
- **4, 5 ve turbo seviyelerinde karıştırmak yiyecekleri gereksiz yere ısıtabilir. Soğuk sonuçlar elde etmek için buz küpleri önerilmektedir.**
- **En iyi karıştırma veya kırma işlemi için, cihazı hız seviyesi 1'de çalıştırmalı ve ayarı sonradan yükseltmelisiniz. Hazne duvarına yapışan yiyecekleri ideal olarak bıçağa doğru itmek için tedarik edilen tokmağı kullanın. Kapaktaki ölçü kabını çıkarın ve tokmağı hazne içerisine güvenli bir şekilde yerleştirin.**
- **Fazlasıyla köpüren veya sıcak yiyecekleri kullanırken hazne yarıdan fazla doldurulmamalıdır.**

Sorun Giderme

- Herhangi bir arıza durumunda, blender'ın güç kaynağı bağlantısını tamamen kesin. Program / hız kumandası « ⏻ » konumuna ayarlanmalı ve güç anahtarı (arka tarafta) « ⏻ » kapalı konuma ayarlanmalıdır.

Blender aşırı ısınıyor

- Novis Blender aşırı yük koruması özelliğine sahiptir. Cihazın aşırı yüklenmesi veya aşırı ısınması durumunda, « ⏻ » karakteri belirecektir. Bu durumda, uyarı ışığı etkin olduğu sürece cihaz çalışmayacaktır.
- LCD ekran bulunmayan cihazlarda, aşırı yük tüm program ve düğme LED'lerinin hızlı bir şekilde yanıp sönmesi ile işaret edilir.

Blender çalışmıyor

- Novis Blender güç kaynağına düzgün bir şekilde bağlandı mı?
- Kapağın doğru konumda olup olmadığını ve haznenin tahrik ünitesi üzerindeki konumunu kontrol edin.
- Bastırma/ortalama pedinin konumunu kontrol edin.

Sorunu çözemediğiniz durumda, satış temsilciniz ile iletişime geçin veya Müşteri Hizmetleri bölümünde belirtilen adresten temas kurun.



Novis Blender'ların onarımları sadece resmi servis merkezleri tarafından gerçekleştirilmektedir. Hatalı onarım işlemleri kullanıcı için tehlike teşkil edebilir. Hiçbir hasar ve dolaylı hasara dair sorumluluk kabul edilmez. Bu durumda, garanti geçersiz hale gelir.

Bertaraf Etme

Bu cihaz, Avrupa Birliği Atık Elektrikli ve Elektronik Ekipman (WEEE) Direktifi 2002/96 / EC gereksinimlerine uygun olarak, ilgili işarete sahiptir. Lütfen NOVIS Blender'ı doğru bir şekilde bertaraf ederek çevreyi ve insanların sağlığını koruyun. Kullanılamaz durumdaki cihazları ana güç kaynağından ayırarak ve güç kablosunu çıkararak kullanımdan alın.



Bu işaret, bu ürünün evsel atıklarla birlikte bertaraf edilmemesi gerektiğini göstermektedir. Ürün, doğru geri dönüşüm için uygun bir elektrikli / elektronik ekipman toplayıcısına götürülmelidir. Bu tür toplama noktaları hakkında bilgi almak için, lütfen yerel merciler veya satış noktası ile iletişime geçin.

Müşteri Hizmetleri

Tüm onarımlar yetkili bir NOVIS müşteri merkezi tarafından gerçekleştirilmelidir. Satış temsilcinizle iletişime geçin veya internet üzerinden daha fazla bilgi alın: novissa.com

Kullanım kılavuzu novissa.com adresinden de indirilebilir.

Üretici veya İthalatçı

Novissa Switzerland AG
Schulstrasse 1a
2572 Sutz
T: +41 32 475 1015
e-posta: info@novissa.com