

NOVIS ProBlender / Bruksanvisning

Innhold

Gjeldende blendere
Sikkerhetsfunksjoner

Viktige sikkerhetstiltak

Stell og rengjøring
Tekniske data

Funksjoner
Programmer
Elektronisk kontrollerte hastigheter

Deleliste
Garanti

Før første bruk
Klargjøring og bruk

Feilsøking
Avhending
Kundeservice

Side

1

2

3

4

5

6

7

Gyldighetsområde

Denne bruksanvisningen gjelder for følgende NOVIS Blendere:

Enhet	Modell
NOVIS Blender	Pro 800 Serie Pro 600 Serie

Sikkerhetsinstruksjon

Sikkerheten din og sikkerheten til andre er av største betydning.

Flere sikkerhetsanbefalinger er oppført i denne bruksanvisningen. Les og ta alltid dette sikkerhetsrådet med i betraktning.



Under dette symbolet advarer vi deg om eventuelle fare som kan føre til død eller personskader. Alle sikkerhetsanbefalinger forklarer faretypen og gir råd om hvordan du kan unngå risikoen for skader og holde deg informert om konsekvensene når du ikke følger anbefalingene.



Dette symbolet indikerer nyttige driftsråd.

Viktige sikkerhetstiltak



Når du arbeider med elektriske apparater, bør du følge grunnleggende sikkerhetsregler til enhver tid:

1. Les disse instruksjonene nøye.
2. For å hindre elektrisk støt, må du aldri sette drivenheten til NOVIS Blenderen i vann eller andre væsker.
3. Denne NOVIS Blenderen er ikke ment for bruk av barn. Personer med nedsatte sanser, eller mentale evner, og mennesker uten erfaring bør bruke NOVIS Blenderen utelukkende under tilsyn eller med veiledning fra noen som er ansvarlig for deres sikkerhet.
4. Barn skal ikke leke med NOVIS Blenderen.
5. Ta støpselet ut av stikkkontakten når du ikke bruker eller når du rengjør NOVIS Blenderen.
6. Hvis du mister apparatet eller det er skadet på noen måte, må du kontakte nærmeste NOVIS-kundeservicepunkt og få dem til å kontrollere apparatet.
7. Hvis strømledningen er skadet, må den skiftes ut av produsenten eller en autorisert person for å unngå farer/skader.
8. Ikke la strømledningen henge over kanten til et bord eller en arbeidsflate og beskytt den mot varme og olje.
9. Hvis støpselet ikke passer inn i kontakten, må ikke enheten brukes.
10. NOVIS påtar seg intet ansvar dersom enheten brukes med en strømadapter.
11. Ikke trekk støpselet ut ved å dra i strømledningen eller med våte hender fra stikkkontakten.
12. Bruk aldri defekte deler.
13. Ikke bruk apparatet utendørs.
14. Ikke plasser NOVIS Blenderen på varme eller våte overflater, og ikke bruk apparatet i nærheten av åpen ild.
15. Ikke stikke hendene ned i beholderen under behandling av mat, da dette kan føre til personskader eller utstyrsskader.
16. Bruk alltid den medfølgende NOVIS-stamperen til å skyve ned ingrediensene.


17. Vær forsiktig når du behandler varme væsker eller ingredienser. De kan sprute eller avgir varme, som kan forårsake brannskader. Ved behandling av varm mat, skal ikke beholderen fylles mer enn halvfull.
18. Fordi bladet er skarpt, må du være forsiktig og ikke berøre noen bevegelige deler.
19. Sørg for at lokket er montert før du prøver å starte maskinen. Wireless Safety System (Fullstendig sikkerhetssystem) hindrer maskinen i å starte når lokket og beholderen ikke installert riktig.
20. Ikke forsøk å overstyre Wireless Safety System.
21. Matlagning krever som regel en behandlingstid på 1-3 minutter. (7 minutter for supper).
22. NOVIS Blenderen må ikke brukes med en tom beholder.
23. NOVIS Blenderen er utelukkende beregnet for hjemmebruk og matbehandling i mengder som er vanlige for husholdninger. Enheten er ikke ment for kommersielle formål, men bare for husholdningsbruk.
24. Ikke legg fremmedlegemer i beholderen. Et fremmedlegeme i beholderen kan føre til personskader og defekter i enheten.
25. Vær forsiktig ved håndtering av skarpe skjæreblader, tømming av beholderen og rengjøring.
26. Ikke misbruk enheten til andre formål enn matblanding, ellers kan den forårsake skader.
27. Hold apparatet vekk fra barn
28. Koble alltid apparatet fra kontakten, når man ikke er tilstede og før montering, demontering eller rengjøring.



Oppbevar disse instruksjonene for fremtidig bruk.

Stell og rengjøring

Normal rengjøring av beholderen

1. Fyll beholderen halvveis med varmt vann.
2. Tilsett 2-3 dråper med konvensjonelt oppvaskmiddel i beholderen.
3. Plasser beholder med lokk (med innsatt målebeger) riktig på drivenheten.
4. Start rengjøringsprogrammet ved å velge det med programkontrolleren «» og trykk på Start / Stop-knappen. NOVIS Blender uten programfunksjoner, la programmet kjøre ved nivå 2 i omtrent 2 minutter.
5. Skyll beholderen grundig med varmt vann og tørk.

Intensiv rengjøring av beholderen

1. Fyll beholderen omtrent halvveis med utvannet eddik.
2. Plasser beholder med lokk (med innsatt målebeger) riktig på drivenheten.
3. Start NOVIS Blenderen ved hastighetsnivå 1 og øk til hastighetsnivå 4. La enheten kjøre i omtrent 4-5 og slå deretter strømmen av.
4. La eddikken virke i omtrent 30 minutter.
5. Skyll beholderen grundig med varmt vann og tørk.



Hvis det fremdeles er matrester i beholderen eller på bladet, rengjør grundig med varmt vann og 2-3 dråper med oppvaskmiddel.

(Se instruksjoner: Normal rengjøring av beholderen)

Rengjøring av lokket, målekopen og stamperen

Lokket, målebegeret og stamperen bør helst rengjøres med kommersielt oppvaskmiddel i varmt vann.



Fare for skade: Bladet i beholderen er skarpt. Vær forsiktig når du vasker eller tørker kannen når du legger hånden inn i beholderen.



Viktig: For å sikre jevn kvalitet, ikke rengjør beholderen, stamperen, lokket og målebegeret i oppvaskmaskinen.

Tekniske data

Nominell spenning	220-240 volt
Nominell effekt	1400 watt
Frekvens	50/60 Hertz
Maksimal dimensjoner inkl. 2L beholder (bredde x dybde x høyde)	22 x 23 x 47 cm 8,6 x 9,1 x 18,5 tommer
Vekt	5,7 kg / 12,5 pund
Kabellengde	1,8 m / 70,9 tommer
Motormateriale	Støpt
Beholdermateriale	Tritan
Testmetode:	 EN/IEC 60335 (IEC 60335-2-14 og IEC 60335-1)
Garanti	Full 3-årig garanti 10-årig garanti for motoren
Frekvensbånd	119Khz-140Khz
Maksimal utgangseffekt	-53,24dBm
PCBA Hardware Version	Body: V06A - LCD: V06
Software Version	HT-SOFTWARE-034-A15011A-C- U201-V08_(20161121)

Funksjoner

1 Skjerm (bare tilgjengelig med NOVIS Blender Series Pro 800)

LCD-skjermen viser varigheten av programmet som er valgt. Når du har startet et program, teller tidsuret nedover til programmet slutter.

Når du har valgt ønsket hastighetsnivå og trykket på Start / top-knappen eller Puls-knappen, viser LCD-skjermen varigheten av blandeprosessen. Oppskrifter blir dermed laget nøyaktig på sekundet.

2 Program-/hastighetskontroller

Med program-/hastighetskontrolleren kan du velge en hastighet eller et program ved å vri hjulet (programfunksjon er bare tilgjengelig med NOVIS Pro Blender 880 og NOVIS Pro Blender 680).

3 Start / Stop-knapp

Trykk på Start / Stop - knappen for å starte og stoppe det valgte hastighetstrinnet eller programmet. (Programfunksjon er bare tilgjengelig med NOVIS Pro Blender 880 og 680).

4 Pulsknapp

NOVIS Blenderen på den valgte hastigheten når du holder inne Pulse-knappen.

5 On / Off-bryter (strømbryter)

Strømbryteren befinner seg på baksiden av NOVIS Blenderen. Koble enheten fra stikkkontakten ved hjelp av strømbryteren.

Sørg for at hastighetskontrolleren er satt til «» før du slår på strømbryteren.

Programmer (bare tilgjengelig med NOVIS Pro Blender 880 og 680)



Rengjøring

(Se også > Stell og rengjøring)



Isknusing

Knus litt is.



Smoothie

For blandede smoothies



Frosne desserter

For desserter som tilberedes med mye is, som f.eks. en sorbé.



Supper (varme)

Programmet kan styres med Start / Stop-knappen, avhengig av matmengden og ønsket temperatur

Elektronisk kontrollerte hastigheter

- Nivå 1** For rask tilberedning av myk mat
- Nivå 2** For blanding av grønnsaker
- Nivå 3** For tilberedning av fruktdrikker
- Nivå 4** For tilberedning av blandede drikker med is
- Nivå 5** For hakking av grønnsaker og nøtter, og oppvarming av mat
- Turbo** For hakking av grønnsaker, frukter, nøtter osv.



Etter noen forsøk vil du finne det riktige programvalget eller elektronisk styrt hastighetsnivået for oppskriftene og oppnå perfekte matresultater.

Deleliste

Kontroller at alle deler følger med produktet. Ta kontakt med salgssleverandøren din umiddelbart hvis deler mangler. I bruksanvisningen er sikker håndtering av medfølgende tilbehør beskrevet:

Målekopp

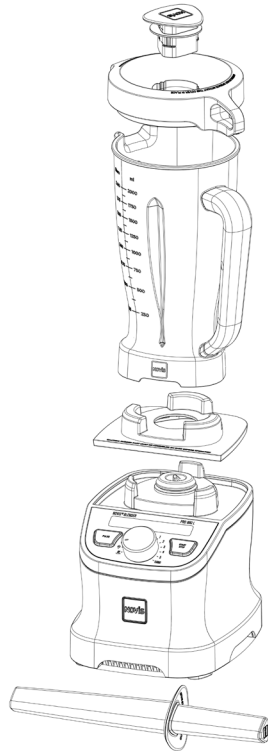
Deksel

1,9 L beholder

Damp-/sentreringsinnlegget

Drivenhet

Stamper



Garanti

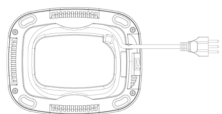
Garantiperiode:	NOVIS overtar kostnaden for:	NOVIS overtar ikke kostnader for:
full 3 (tre)-årig garanti 10 (ti)-årig garanti for motoren fra kjøpsdatoen for NOVIS Blender som bare brukes i hjemmet.	Deler og lønnskostnader for å fikse materielle skader og produksjonsfeil. Reparasjoner må utføres av et autorisert NOVIS-kundesenter.	Reparasjoner på en NOVIS Blender som brukes i husholdningen for andre formål enn matbehandling. Reparasjon av skader forårsaket av ulykker, endringer, misbruk, og installasjon og drift som ikke er i samsvar med lokale elektrisitetsforskrifter.
Novis dekker ingen garantier og tilfældige skader eller følgekostnader.		

Før første bruk

Plasser NOVIS Blenderen på en tørr og flat overflate så panelet vender forover.

Rengjør alle de avtakbare delene til NOVIS Blenderen før første gangs bruk, og rengjør drivenheten med en fuktig bomullsklut (se Stell og rengjøring).

Hvis du plasserer NOVIS Blenderen i nærheten av en stikkontakt, kan du rulle sammen kabelen nederst på enheten for å gjøre den kortere.



Sett opp NOVIS Blenderen fullstendig før du kobler den til strømforsyningen (vekselstrøm med 220-240 V, 50/60 Hz).

Klargjøring og bruk

Klargjøring og blanding av ønskede ingredienser

1. Vask og, hvis det er nødvendig, skjær maten i biter.
2. Legg bitene i beholderen.
3. Legg til ytterligere væske hvis det er ønskelig eller anbefalt.
4. Lukk lokket og plasser beholderen riktig på drivenheten.
5. Velg programmet eller hastighetsnivået.
6. Start apparatet ved bruk av Start / Stopp-knappen eller puls-knappen.
7. Vent til NOVIS Blenderen har fullført det valgte programmet eller oppnådd ønsket resultat med innstilt hastighetsnivå.
8. Hastighetsnivået kan endres under matbehandlingen, hvis det er nødvendig.
9. Turbofunksjonen aktiveres ved å rotere og holde hastighetskontrolleren fra nivå 5 til turbo.
10. Hvis det er nødvendig, kan du fjerne målekoppen fra lokket ved ganske enkelt å vri det til venstre eller høyre. Apparatet må imidlertid stoppes før du fjerner målekoppen.



- Novis-blenderen slår seg av automatisk ved slutten av det valgte programmet. Apparatet kan slås av når som helst ved å trykke på start/stopp-knappen eller ved å slippe puls-knappen, samt ved å vri program-/hastighetskontrollen tilbake til posisjon «0».
- Hastighetsnivå 3 eller 4 er tilstrekkelig til å blande de fleste typer mat.
- Blanding ved nivå 4, 5 og turbo kan varme maten unødig. Isbiter anbefales for å oppnå kjølige resultater.
- For optimal blanding eller knusing bør du starte enheten ved hastighetsnivå 1 og deretter øke hastigheten. Bruk den medfølgende stamperen for å skyve vekk mat som setter seg fast i beholderveggen, helst frem til bladet. Fjern målekoppen i dekslet, og sett stamperen trygt inn i beholderen.
- Ved bruk av sterkt skummende eller varm mat, skal ikke beholderen fylles mer enn halvveis.

Feilsøking

Ved en feil, må du koble blenderen fra strømuttaket fullstendig. Program-/hastighetskontrolleren bør settes til posisjon « ⏻ » og strømbryteren (på baksiden) « ⏻ » bør settes til av-posisjon.

Blenderen er overoppvarmet

- Novis-blenderen er utstyrt med overbelastningsvern. Tegnet « ⚠ » vises ved overbelastning eller overoppvarming av enheten. Når dette skjer, vil ikke enheten fungere så lenge varmelyset fremdeles er aktivert.
- For enheter uten LCD-skjerm indikeres overbelastningen ved at alle LED-er programmer og knapper blinker raskt.

Blender starter ikke

- Er NOVIS Blenderen riktig tilkoblet strømuttaket?
- Kontroller at lokket og beholderen på drivenheten er riktig posisjonert.
- Kontroller plasseringen av damp-/sentreringsinnlegget.

Hvis du ikke kan løse problemet, kan du kontakte salgsløseleverandøren eller kontakte oss på adressen angitt i kundeservicedelen.



Reparasjoner av NOVIS Blendere utføres bare ved offisielle servicesentre. Feil reparasjoner kan føre til fare for brukeren. Intet ansvar aksepteres for skader og følgeskader. I dette tilfelle vil garantien bli ugyldig.

Avhending

I samsvar med kravene i EU-direktiv 2002/96/EF om avfall fra elektrisk og elektronisk utstyr (WEEE), har dette apparatet et merke som følger med. Beskytte miljøet og helsen til andre ved å avhende Novis-blenderen riktig. Kast ubrukelige apparater ved å trekke gjennom hovedkontakten og kutte av strømkabelen.



Dette symbolet betyr at produktet ikke må kastes sammen med husholdningsavfall. Det må bringes til et egnet innsamlingspunkt for elektrisk/elektronisk utstyr for riktig gjenvinning. For informasjon om slike innsamlingspunkter, må du kontakte lokale myndigheter eller salgsstedet.

Kundeservice

All(e) reparasjoner og service skal håndteres lokalt av et autorisert NOVIS-kundesenter. Ta kontakt med din salgsrepresentant eller les mer på Internett: novissa.com

Denne bruksanvisningen kan også lastes ned på novissa.com.

Produsent og importør

Novissa Switzerland AG
Schulstrasse 1a
2572 Sutz
T: +41 32 475 1015
E-post: info@novissa.com