

Novis Blender / Gebruiksaanwijzing

Inhoud	Pagina
Toepassingsgebied	1
Veiligheidsinstructies	
Belangrijke veiligheidsmaatregelen	2
Zorg en reiniging	3
Technische gegevens	
Funcities	4
Programma's	
Elektronische bestuurd versnellingen	
Beschrijving onderdelen	5
Garantie	
Voor de eerste ingebruikname	6
Vorbereiding en gebruik	
Probleemoplossen	7
Verwijdering	
Klantendienst	

Toepassingsgebied

Deze handleiding geldt voor de volgende NOVIS Blenders:

Apparaat	Model
Novis Blender	Pro 800 Serie Pro 600 Serie

Veiligheidsinstructies

Uw veiligheid en de veiligheid van anderen zijn uiterst belangrijk.

Er worden tal van veiligheidsaanbevelingen vermeld in deze handleiding. Lees deze veiligheidsinstructies en houd er altijd rekening mee.



Met dit symbool waarschuwen we u voor een potentieel gevaar dat fatale gevolgen kan hebben of letsels kan veroorzaken. Alle veiligheidsinstructies leggen het type gevaar uit en bevatten instructies over hoe u het risico op letsels kunt voorkomen. Ze brengen u op de hoogte van de gevolgen als de instructies niet worden nageleefd.



Dit symbool wijst op nuttige informatie over het gebruik.

Belangrijke veiligheidsmaatregelen



Wanneer u werkt met elektrische apparaten moeten de volgende elementaire veiligheidsmaatregelen steeds worden nageleefd:

1. Lees deze instructies zorgvuldig.
2. Als bescherming tegen het risico van elektrische schokken mag u de aandrijving van de NOVIS Blender nooit onderdompelen in water of andere vloeistoffen.
3. Deze NOVIS Blender is niet bedoeld voor gebruik door kinderen. Personen met een verminderd fysiek, zintuigelijk of mentaal vermogen, en ook personen zonder ervaring mogen de NOVIS Blender uitsluitend gebruiken onder toezicht of met richtlijnen van iemand die verantwoordelijk is voor hun veiligheid.
4. Kinderen mogen niet spelen met de NOVIS Blender.
5. Verwijder de stekker uit het stopcontact als u de NOVIS Blender niet gebruikt of als u apparaat wilt reinigen.
6. Als u het apparaat laat vallen of als het beschadigd is, moet u contact opnemen met de dichtstbijzijnde NOVIS klantendienst en het apparaat laten controleren.
7. Als het snoer beschadigd is, moet het worden vervangen door de fabrikant of een gekwalificeerde persoon om risico's / schade te vermijden.
8. Laat het netsnoer niet over de rand van een tafel of werkoppervlak hangen en bescherm het tegen hitte en olie.
9. Als de stekker niet in het stopcontact past, mag het apparaat niet worden gebruikt.
10. NOVIS aanvaardt geen aansprakelijkheid als het apparaat met een adapter wordt gebruikt.
11. Trek niet met natte handen aan de stekker en trek de stekker niet aan het snoer uit het stopcontact.
12. Gebruik nooit defecte onderdelen.
13. Gebruik het apparaat niet in de open lucht.
14. Plaats de NOVIS Blender niet op hete of natte oppervlakken en bedien het apparaat niet in de buurt van een open vuur.
15. Grijp niet in de container wanneer u etenswaren verwerkt want dit kan letsels en schade aan het apparaat veroorzaken.


16. Gebruik altijd de geleverde NOVIS stamper om ingrediënten aan te duwen.
17. Wees voorzichtig wanneer u warme vloeistoffen of ingrediënten verwerkt. Deze kunnen spatten of stoom afgeven en die kunnen brandwonden veroorzaken. Tijdens de verwerking van warme etenswaren mag u de container niet meer dan halfvol opvullen.
18. Aangezien het mes scherp is, moet u voorzichtig zijn en geen van de bewegende onderdelen aanraken.
19. Zorg ervoor dat het deksel is aangebracht voor u de machine opstart. Het Wireless Safety Systeem zorgt ervoor dat de machine niet kan worden gestart als het deksel en de container niet correct geïnstalleerd zijn.
20. Probeer het Wireless Safety Systeem niet te omzeilen.
21. De meeste voedselbereidingen vereisen een verwerkingsduur van 1-3 minuten. (7 minuten voor soepen).
22. De NOVIS Blender mag niet worden gebruikt met een lege container.
23. De NOVIS Blender is uitsluitend bedoeld voor huishoudelijk gebruik en voor de verwerking van etenswaren in normale huishoudelijke hoeveelheden. Het apparaat is niet bedoeld voor commerciële doeleinden.
24. Doe geen vreemde voorwerpen in de container. Een vreemd voorwerp in de container kan letsels en defecten in het apparaten veroorzaken wanneer de NOVIS Blender wordt ingeschakeld.
25. De messen van de container zijn scherp. Wees dus voorzichtig als u tijdens het afwassen of afdrogen met de hand in de container komt.
26. U mag het apparaat niet gebruiken voor andere doeleinden dan het mixen van etenswaren. Dit kan letsels en defecten aan het apparaat veroorzaken.
27. Houd het apparaat weg van kinderen
28. Koppel het apparaat altijd los van het stroomnet als het onbeheerd wordt achtergelaten en voordat het wordt gemonteerd, gedemonteerd of gereinigd.



Bewaar deze instructies voor later gebruik.

Zorg en reiniging

Normaal reinigen van de container

1. Vul de container voor de helft met warm water.
2. Voeg 2-3 druppels gewoon vaatwasmiddel toe aan de container.
3. Zet de container met het deksel (met ingevoegde maatbeker) correct op de aandrijving.
4. Start het reinigingsprogramma door het te selecteren met de programmaregelaar  en druk op de start-stopknop. Bij de NOVIS Blenders zonder programmafuncties, laat het apparaat op niveau 2 draaien gedurende ca. 2 minuten.
5. Spoel de container grondig met warm water en droog hem af.

Intensief reinigen van de container

1. Vul de container ongeveer voor de helft met onverdunde azijn.
2. Zet de container met het deksel (met ingevoegde maatbeker) correct op de aandrijving.
3. Start de NOVIS Blender op snelheidsniveau 1 en verhoog tot niveau 4. Laat het apparaat gedurende 4-5 minuten draaien en schakel de stroom uit.
4. Laat het azijn gedurende 30 minuten inwerken.
5. Spoel de container grondig met warm water en droog hem af.



Als er nog steeds voedselresten aanwezig zijn in de container of op het mes moet u die grondig reinigen met warm water en 2-3 druppels vaatwasmiddel. (zie instructies: Normaal reinigen van de container)

Het deksel, de maatbeker en stamper reinigen

Het deksel, de maatbeker en de stamper worden best gereinigd met commerciële vaatwasmiddelen in warm water.



Gevaar van letsels: het mes van de container is scherp. Wees voorzichtig wanneer u de beker wast of droogt wanneer u uw hand in de container brengt.



Belangrijk: om een gelijkmatige kwaliteit te garanderen, mag u de container, de stamper, het deksel en de maatbeker niet in de vaatwasmachine afwassen.

Technische gegevens

Nominale spanning	220-240 Volt
Nominaal vermogen	1400 Watt
Frequentie	50/60 Hertz
Maximum afmetingen incl. 1.9 l container (breedte x diepte x hoogte)	22 x 23 x 47 cm 8.6 x 9.1 x 18.5 inch
Gewicht	5.7kg / 12.5 lbs
Snoerlengte	1.8m / 70.9 Inch
Materiaal motor-behuizing	Spuitsgietstuk
Materiaal container	Tritan
Testmethode:	EN/IEC 60335 CE (IEC 60335-2-14 en IEC 60335-1)
Garantie	3 jaar volledige garantie 10 jaar garantie voor de motor
Frequentieband	119Khz-140Khz
Max output vermogen	-53.24dBm
PCBA Hardware Version	Body: V06A - LCD: V06
Software Version	HT-SOFTWARE-034-A15011A-C- U201-V08_(20161121)

Funcities

1 Scherm (enkel beschikbaar bij de NOVIS Blender Serie Pro 800)

Het lcd-scherm geeft de duur van het geselecteerde programma weer. Na de start van een programma telt de timer af tot het einde van het programma.

Nadat de gewenste snelheid geselecteerd is en de start-stopknop of Puls-knop wordt ingedrukt, geeft het lcd-scherm de duur van mengproces weer. Zo kunnen recepten tot op de seconde nauwkeurig worden afgestemd.

2 Programma- / Snelheidsregelaar

Met de programma- / snelheidsregelaar kunt u een snelheid of programma kiezen door te draaien aan de knop (programmafunctie enkel beschikbaar bij de NOVIS Pro Blender 880 en NOVIS Pro Blender 680).

3 Start-stopknop

Druk op de start-stopknop om de geselecteerde snelheid of een programma te starten en te stoppen. (Programmafunctie enkel beschikbaar bij de NOVIS Pro Blender 880 en 680).

4 Pulse-knop

Als u de Pulse-knop indrukt, draait de NOVIS Blender aan de geselecteerde snelheid tot u de knop loslaat.

5 On-offschakelaar (stroomschakelaar)

De stroomschakelaar bevindt zich op de achterzijde van de Novis Blender. Koppel het toestel los van het stopcontact met de stroomschakelaar.

Voor u de stroomschakelaar inschakelt, moet u controleren of de snelheidsregelaar ingesteld is op "0".

Programma's (enkel beschikbaar met de NOVIS Pro Blender 880 en 680)



Reinigen

(Zie ook > Zorg en reiniging)



IJs vermalen

I Zo kunt u ijs vermalen.



Smoothie

Voor gemixte smoothies



Diepgevroren nagerechten

Voor nagerechten die bereid worden met veel ijs, bijv. sorbet.



Soepen (warm)

Het programma kan worden bediend met de start-stopknop, afhankelijk van de hoeveelheid en gewenste temperatuur

Elektronische bestuurd versnellingen

- Niveau 1** Voor snelle bereiding van zachte etenswaren
- Niveau 2** Voor het mixen van groenten
- Niveau 3** Voor de bereiding van vruchtendranken
- Niveau 4** Voor de bereiding van gemixte drankjes met ijs
- Niveau 5** Om groenten en noten te hakken, en om etenswaren op te warmen
- Turbo** Om groenten, fruit, noten, etc. te hakken



Na een aantal probeersels zult u de juiste programmaselectie of het elektronische geregelde snelheidsniveau bepaald hebben voor uw recepten en zult u perfecte resultaten bereiken.

Beschrijving onderdelen

Controleer of alle onderdelen met het product werden geleverd. Als er onderdelen ontbreken, moet u onmiddellijk contact opnemen met uw verkoper. Het veilige gebruik van de geleverde accessoires wordt beschreven in de handleiding:

Maatbeker

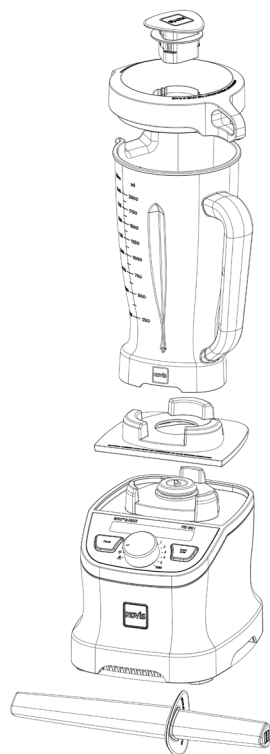
Deksel

Container 1,9 l

Depen/centrering

Aandrijving

Stamper



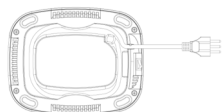
Garantie

Garantieperiode:	NOVIS dekking van de kost voor:	NOVIS biedt geen dekking van de kost voor:
3 (drie) jaar volledige garantie	De kosten van onderdelen en arbeidsuren om de materiële schade en fabricagefouten te repareren. Reparaties mogen uitsluitend worden uitgevoerd door een erkend NOVIS klantencentrum.	Reparaties aan een NOVIS Blender die voor andere verwerkingen in het huishouden wordt gebruikt dan voor de verwerking van etenswaren. Reparaties van schade veroorzaakt door ongevallen, wijzigingen, misbruik, verkeerd gebruik en de installatie en bediening niet conform met de lokale elektrische voorschriften.
10 (tien) jaar garantie voor de motor vanaf de aankoopdatum voor de NOVIS Blender die uitsluitend wordt gebruikt voor huishoudelijke doeleinden.		
NOVIS geeft geen garantie bij incidentele of gevolgschade.		

Voor de eerste ingebruikname

Plaats de NOVIS Blender op een droog en vlak oppervlak zodat het paneel naar voor is gericht. Reinig alle verwijderbare onderdelen van de NOVIS Blenders voor de eerste ingebruikname en reinig de aandrijving met een vochtige katoenen doek (zie Zorg en reiniging).

Als u de NOVIS Blender in de buurt van een stopcontact plaatst, kunt u het netsnoer oprollen en onderaan in het apparaat steken om het korter te maken.



Sluit de NOVIS Blender pas aan op het elektrisch net (AC met 220-240 V, 50/60 Hz) als het toestel volledig is gemonteerd.

Vorbereiding en gebruik

Bereiding en mixen van de gewenste ingrediënten

1. Was de etenswaren en snijd ze indien nodig in stukjes.
2. Doe de stukjes in de container.
3. Voeg meer vloeistof toe indien gewenst of volgens het recept.
4. Sluit het deksel en plaats de container correct op de aandrijving.
5. Selecteer het programma of de snelheid.
6. Start het apparaat met de start-stopknop of puls-knop.
7. Wacht tot de Novis Blender het geselecteerde programma heeft voltooid of het gewenste resultaat heeft bereikt met de ingestelde snelheid.
8. De snelheid kan indien nodig, worden gewijzigd tijdens de verwerking van de etenswaren.
9. De turbo-functie wordt ingeschakeld door de snelheidsregelaar van niveau **5** naar turbo over te zetten.
10. Indien nodig kan de maatbeker van het deksel worden verwijderd door deze naar links of naar rechts te draaien. Het apparaat moet wel worden stopgezet voor de maatbeker wordt verwijderd.



- **De NOVIS Blender schakelt automatisch uit aan het einde van het geselecteerde programma. Het apparaat kan op elk moment worden uitgeschakeld met de start-stopknop of door de puls-knop los te laten en door de programma-/snelheidsregelaar terug te draaien naar de "⏻" positie.**
- Voor de verwerking van de meeste etenswaren volstaat snelheidsniveau 3 of 4.
- Mixen op niveaus 4, 5 en turbo kan de etenswaren nodeloos opwarmen. | Wij raden aan ijsblokjes te gebruiken om koele resultaten te creëren.
- Voor een optimaal mixen of malen kunt u het apparaat starten op snelheidsniveau 1 en dat later verhogen. Gebruik de geleverde stamper om etenswaren die aan de wand van de container plakken optimaal op het mes te duwen. Verwijder de maatbeker uit het deksel en breng de stamper veilig in de container.
- Wanneer u sterk schuimende of warme etenswaren gebruikt, mag de container voor niet meer dan de helft worden gevuld.

Problemen

In het geval van een defect moet u de blender volledig loskoppelen van het elektriciteitsnet. De programma- / snelheidsregelaar moeten worden ingesteld op de positie "☺" en de stroomschakelaar (op de achterzijde) moet op "☺" staan.

De blender is oververhit

- De Novis Blender is voorzien van een overspanningsbeveiliging. In het geval van een overbelasting of oververhitting van het apparaat verschijnt dit teken "⚠". In dat geval zal het apparaat niet werken tot waarschuwinglampje wordt uitgeschakeld.
- Bij apparaten zonder lcd-scherm wordt de overbelasting aangegeven doordat de ledlampjes van de snelheid, het programma en de knoppen snel gaan knipperen.

De blender start niet

- Is de NOVIS Blender correct aangesloten op het stopcontact?
- Controleer de correcte positie van het deksel en de plaatsing van de container op de aandrijving.
- Controleer de positie van het demping-centreerring.

Als u het probleem niet kunt oplossen, kunt u contact opnemen met uw verkoper of via het adres vermeld in de klantendienstsectie.



Reparaties van NOVIS Blenders worden enkel uitgevoerd door officiële dienstencentra. Ondeskundige reparaties kunnen gevaren inhouden voor de gebruiker. Er wordt geen aansprakelijkheid aanvaard voor schade en gevolgschade. In dat geval wordt de garantie nietig verklaard.

Afvoer

In overeenstemming met de vereisten van de Europese richtlijn 2002/96 / EC met betrekking tot afgedankte elektrische en elektronische apparatuur (AEEA) is dit apparaat voorzien van een markering. Bescherm het milieu en de gezondheid van anderen door de NOVIS Blender op correcte wijze af te voeren. Maak het apparaat dat u wegdoet onbruikbaar door de elektrische aansluiting onbruikbaar te maken en het netsnoer door te knippen.



Dit symbool wijst erop dat het product niet bij het huishoudelijk afval thuishoort. Het moet worden geretourneerd naar een geschikte instantie voor de inzameling van elektrische / elektronische apparatuur zodat het correct kunnen worden gerecycled. Voor informatie over dergelijke inzamelpunten kunt u contact opnemen met uw lokale autoriteiten of verkooppunt.

Klantendienst

Alle reparaties en diensten moeten lokaal worden afgehandeld door een erkend NOVIS klantencentrum. Neem contact op met uw verkoper of lees meer op het internet:
novissa.com

De handleiding kan ook worden gedownload op **novissa.com**.

Fabrikant en importeer

Novissa Switzerland AG
Schulstrasse 1a
2572 Sutz
Tel.: +41 32 475 1015
E-Mail: info@novissa.com