

Liquidificador NOVIS ProBlender/ Instruções de Utilização

Índice	Página
Campo de aplicação Instruções de segurança	1
Precauções importantes de segurança	2
Cuidados e limpeza Dados Técnicos	3
Funções Programas Velocidades controladas eletronicamente	4
Lista de peças Garantia	5
Antes da primeira utilização Preparar e utilizar	6
Falhas Eliminação Serviço ao Cliente	7

Prazo de validade

Este manual é válido para os seguintes NOVIS Blender:

Dispositivo	Modelo
NOVIS Blender	Série Pro 800 Série Pro 600

Instruções de segurança

A sua segurança e a segurança das outras pessoas é da maior importância.

Neste manual são indicadas várias recomendações de segurança. Deve lê-las e ter sempre em consideração estas advertências de segurança.



Com este símbolo, advertimos relativamente a qualquer possível risco que pode ser mortal ou causar lesões. Todas as recomendações de segurança explicam o tipo de perigo e dão conselhos relativamente ao modo como pode evitar o risco de lesões, mantendo-o informado das consequências quando não segue as recomendações.



Este símbolo indica conselhos úteis de funcionamento.

Precauções importantes de segurança



Quando estiver a trabalhar com um equipamento elétrico, devem ser sempre respeitadas as seguintes precauções de segurança:


1. Ler todas as instruções cuidadosamente.
2. Para proteção contra choque elétrico, nunca colocar a unidade de acionamento do NOVIS Blender dentro de água ou de outros líquidos.
3. Este NOVIS Blender não se destina a ser utilizado por crianças. Pessoas com capacidades físicas, sensoriais ou mentais reduzidas e também pessoas inexperientes devem operar com o NOVIS Blender exclusivamente sob a supervisão ou a orientação de alguém que seja responsável pela sua segurança.
4. As crianças não devem brincar com o NOVIS Blender.
5. Remover a ficha da tomada quando não estiver a utilizar ou quando estiver a limpar o NOVIS Blender.
6. Se deixar cair o aparelho ou se o mesmo estiver danificado de alguma forma, deve contactar o centro de assistência ao cliente NOVIS mais próximo e solicitar que o aparelho seja inspecionado.
7. Se o cabo de alimentação estiver danificado, deve ser substituído pelo fabricante ou por uma pessoa qualificada de modo a evitar algum perigo/ danos.
8. Não deixar o cabo de alimentação suspenso no rebordo de uma mesa ou numa bancada de trabalho e deve proteger o mesmo do calor e de óleo.
9. Se a ficha não se ajustar à tomada, o dispositivo não deve ser usado.
10. NOVIS não assume a responsabilidade se o dispositivo for utilizado com um adaptador de alimentação.
11. Não puxar pela ficha no cabo de alimentação nem com as mãos molhadas da tomada.
12. Nunca utilizar peças defeituosas.
13. Não guardar ou utilizar este aparelho no exterior.
14. Não utilizar o NOVIS Blender em superfícies quentes ou molhadas e não operar com o aparelho perto de chamas vivas.
15. Não colocar as mãos dentro do recipiente enquanto estiver a processar alimentos, uma vez que isso pode dar origem a lesões ou a danos no equipamento.
16. Utilizar sempre a espátula NOVIS para empurrar os ingredientes.
17. Deve ter cuidado quando estiver a processar líquidos ou ingredientes quentes. Podem salpicar ou libertar vapor, que podem dar origem a queimaduras. Quando estiver a processar alimentos quentes, encher o recipiente apenas até ao meio.
18. Dado a lâmina ser afiada, deve proceder com cuidado e não tocar nas peças de movimento.
19. Assegurar que a tampa está encaixada antes de tentar arrancar com o aparelho. O Sistema Integral de Segurança impede que a máquina arranque quando a tampa e o recipiente não estiverem na posição correta.
20. Não tentar ignorar o Sistema Integral de Segurança.
21. A maioria das preparações alimentares exigem um tempo de processamento de 1-3 minutos. (7 minutos para sopas).
22. O NOVIS Blender não deve ser utilizado com um recipiente vazio.
23. O NOVIS Blender é exclusivamente destinado para uso doméstico e para o processamento de alimentos nas quantidades habituais de uso doméstico. O dispositivo não é destinado para fins comerciais.
24. Não colocar objetos estranhos no interior do recipiente. Um objeto estranho dentro do recipiente pode causar lesões e defeitos no dispositivo ao ativar o NOVIS Blender .
25. A lâmina do recipiente é afiada. Deve ter cuidado ao lavar e secar, se agarrar o recipiente com a mão.
26. Não utilizar incorretamente o dispositivo para qualquer fim exceto a mistura de alimentos, caso contrário pode dar origem a lesões.
27. Mantenha o aparelho longe de crianças
28. Desligue sempre o aparelho da corrente se este ficar sem vigilância e antes de montar, desmontar ou limpar.



Guardar estas instruções para referência futura.

Cuidado e Limpeza

Limpeza anormal do recipiente

1. Encher o recipiente até meio com água quente.
2. Adicionar 2-3 gotas de detergente de lavar louça convencional no recipiente.
3. Colocar corretamente o recipiente com a tampa (com o copo medidor colocado dentro do mesmo) na unidade de acionamento.
4. Iniciar o programa de limpeza selecionando o mesmo com o controlador do programa «», e premir o botão Start / Stop. Com o NOVIS Blender sem função de programa, deixar o aparelho funcionar no nível 2 durante aproximadamente 2 minutos.
5. Enxaguar abundantemente o recipiente com água quente e secar.

Limpeza intensiva do recipiente

1. Encher o recipiente até meio com vinagre não diluído.
2. Colocar corretamente o recipiente com a tampa (com o copo medidor colocado) na unidade de acionamento.
3. Arrancar com o NOVIS Blender na velocidade no nível 1 e aumentar para o nível 4. Deixar que a unidade funcione durante 4-5 minutos e depois desligar a alimentação.
4. Deixar que o vinagre atue durante aproximadamente 30 minutos.
5. Enxaguar abundantemente o recipiente com água quente e secar.



Se ainda existirem resíduos de alimentos no recipiente ou na lâmina, deve realizar uma limpeza profunda com água quente e 2-3 gotas de detergente de lavar louça. (Consultar instruções: Limpeza normal do recipiente)

Limpeza da tampa, do copo medidor e da espátula

A tampa, o copo medidor e a espátula ficam mais bem limpos com um detergente comercial de lavar louça, em água quente.




Perigo de lesões: A lâmina do recipiente é afiada. Deve ter cuidado ao lavar e secar, se agarrar o recipiente com a mão.



Importante: Para garantir uma qualidade consistente, não limpar o recipiente, a espátula, a tampa e o copo medidor na máquina de lavar louça.

Dados técnicos

Tensão nominal	220-240 Volts
Potência nominal	1400 watts
Frequência	50/60 Hertz
Dimensões máximas incl. recipiente de 1,9 litros (largura x profundidade x altura)	22 x 23 x 47 cm 8,6 x 9,1 x 18,5 polegadas
Peso	5,7kg / 12,5 libras
Comprimento do cabo	1,8m / 70,9 polegadas
Material da caixa do motor	Fundido
Material do jarro	Tritan
Testado conforme:	 EN/IEC 60335 (IEC 60335-2-14 e IEC 60335-1)
Garantia	3 anos de garantia integral 10 anos de garantia para o motor
Faixa de frequência	119Khz-140Khz
Potência de saída máxima	-53.24dBm
PCBA Hardware Version	Body: V06A - LCD: V06
Software Version	HT-SOFTWARE-034-A15011A-C- U201-V08 (20161121)

Funções

1 Visor (disponível apenas nos NOVIS Pro Blender Série 800)

O visor LCD mostra a duração do programa selecionado. Depois de iniciar o programa, o temporizador vai regredindo até o programa terminar.

Depois de selecionar o nível de velocidade desejado e depois de premir o botão Start / Stop ou Pulse, o visor LCD mostra a duração do processo de mistura. Deste modo as receitas são confeccionadas com os segundos exatos.

2 Controlador do Programa / Velocidade

Com o controlador do programa / velocidade, escolher a velocidade ou programa rodando o marcador (função do programa apenas disponível no NOVIS Pro Blender 880 e no NOVIS Pro Blender 680).

3 Botão Start / Stop

Premir o botão Start / Stop para iniciar e parar a fase da velocidade selecionada ou o programa. (A função do programa está apenas disponível no NOVIS Pro Blender 880 e 680).

4 Botão Pulse

Ao premir o botão Pulse o NOVIS Blender funciona na velocidade selecionada enquanto o botão estiver premido.

5 Interruptor On / Off (interruptor de alimentação)

O interruptor de alimentação encontra-se na parte traseira do NOVIS Blender. Através do interruptor de alimentação, desligar o dispositivo da alimentação.

Antes de ativar o interruptor de alimentação, assegurar que o controlador de velocidade está posicionado em «0».

Programas (disponível apenas nos NOVIS Pro Blender 880 e 680)



Limpeza

(Consultar também > Cuidados e Limpeza)



Picar gelo

Para picar gelo.



Batido

Para batidos combinados



Sobremesas geladas

Para sobremesas que são preparadas com muito gelo, por ex. sorvete.



Sopas (quente)

O programa pode ser controlado utilizando o botão Start / Stop, dependendo da quantidade e da temperatura pretendidas.

Velocidades controladas eletronicamente

Nível 1	Para preparar rapidamente alimentos macios
Nível 2	Para misturar vegetais
Nível 3	Para preparar sumos de fruta
Nível 4	Para preparar de bebidas misturadas com gelo
Nível 5	Para picar vegetais e nozes e para aquecer os alimentos
Turbo	Para picar vegetais, fruta, nozes, etc.



Após algumas experiências, poderá determinar a seleção do programa correto ou do nível velocidade controlada eletronicamente para as suas receitas e obter os misturas perfeitas de alimentos.

Lista de peças

Verificar se foram fornecidas todas as peças em conjunto com o produto. Se faltarem peças deve contactar de imediato o vendedor onde adquiriu o produto. No manual do utilizador é descrito um manuseamento seguro dos acessórios fornecidos:

Copo medidor

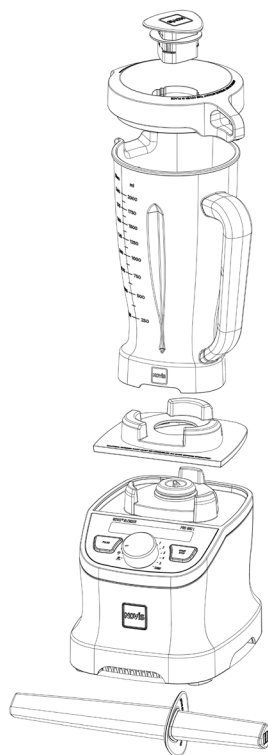
Tampa

Recipiente de 1.9 litros

Base para amortecer/centrar

Unidade de acionamento

Espátula



Garantia

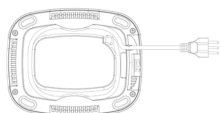
Período da garantia:	NOVIS cobre o custo de:	NOVIS não cobre o custo de:
3 (três) anos de garantia integral 10 (dez) anos de garantia para o motor a partir da data de compra do NOVIS Blender utilizado apenas como eletrodoméstico.	As peças e os custos de mão-de-obra para reparação do material danificado e dos defeitos de mão-de-obra. As reparações devem ser realizadas por um centro de assistência ao cliente NOVIS autorizado.	As reparações dos NOVIS Blender utilizados como eletrodomésticos para finalidades diferentes das de processamento de alimentos. As reparações causadas por acidentes, modificações, uso indevido, abuso e instalação e funcionamento não de acordo com as regulamentações elétricas locais.
NOVIS não assume garantia por despesas acessórias e de equipamentos.		

Antes da primeira utilização

Colocar o NOVIS Blender numa superfície seca e plana de modo que as faces do painel fiquem voltadas para a frente.

Limpar as partes amovíveis dos NOVIS Blender antes da primeira utilização e limpar a unidade de acionamento com um pano de algodão humedecido (consultar Cuidados e Limpeza).

Se colocar o NOVIS Blender próximo de uma tomada, pode enrolar o cabo na base da unidade para o encurtar.



Ligar o NOVIS Blender a uma fonte de alimentação (CA com 220-240 V, 50/60 Hz) apenas depois de o mesmo estar completamente instalado.

Preparar e utilizar

Preparação e mistura dos ingredientes desejados

1. Lavar e se necessário, cortar os alimentos em pedaços.
2. Colocar os mesmos no recipiente.
3. Adicionar o líquido pretendido ou recomendado.
4. Fechar a tampa e colocar o recipiente corretamente na unidade de acionamento.
5. Selecionar o programa ou o nível de velocidade.
6. Iniciar o aparelho com o botão Start / Stop ou com o botão Pulse.
7. Aguardar até que o NOVIS Blender tenha concluído o programa selecionado ou tenha alcançado o resultado desejado com o nível de velocidade definido.
8. O nível de velocidade pode ser alterado durante o processamento dos alimentos, se necessário.
9. A função turbo é ativada rodando e mantendo premido o controlador de velocidade do nível 5 para turbo.
10. Se necessário, o copo medidor na tampa pode ser removido, bastando para isso rodar para a esquerda ou para a direita. No entanto, o aparelho deve ser parado antes de remover o copo medidor.



O NOVIS Blender desliga-se automaticamente no final de cada programa selecionado. O aparelho pode desligar-se em qualquer momento premindo o botão Start/Stop ou libertando o botão Pulse bem como rodando o controlador do programa/velocidade de novo para a posição «0».

- Para preparar a maioria dos alimentos, o nível de velocidade 3 ou 4 é suficiente.
- Misturar nos níveis 4 e 5 e o turbo pode aquecer desnecessariamente os alimentos. É recomendada a adição de cubos de gelo para que os alimentos fiquem mais frescos.
- Para uma mistura ótima ou para triturar igualmente de forma ótima deve iniciar o aparelho no nível de velocidade 1 e posteriormente. Utilizar a espátula para empurrar os alimentos que ficam agarrados às paredes do recipiente na direção da lâmina. Remover o copo medidor da tampa e introduzir a espátula com segurança no recipiente.
- Quando estiver a utilizar alimentos com muita espuma, o recipiente não deve ser enchido a mais de meio.

Falhas

No caso de falhas, desligar totalmente o liquidificador da tomada de alimentação elétrica. O controlador do programa / velocidade deve ser colocado na posição « ⏻ » e o interruptor de alimentação (na parte de trás) « ⏻ » deve estar na posição de desligado.

O Blender sobreaqueceu

- O NOVIS Blender está equipado com uma proteção contra sobrecarga. No caso de sobrecarga ou de sobreaquecimento do dispositivo, aparece este sinal « ⚠ ».
- Neste caso, o dispositivo não funcionará enquanto a luz de aquecimento continuar ativada.
- Para dispositivos sem visor LCD, a sobrecarga é indicada pela intermitência de todos os ED de velocidade, programa e botões.

O Blender não arranca

- O NOVIS Blender está corretamente ligado à tomada de alimentação elétrica?
- Verificar a posição correta da tampa e o posicionamento do recipiente na unidade de acionamento.
- Verificar a posição da base de amortecer/centrar.

Se não conseguir solucionar o problema, deve contactar o vendedor ou contactar o endereço indicado na secção do Centro de Assistência ao Cliente.



As reparações dos NOVIS Blender são realizadas apenas nos centros de reparações oficiais. Reparções não adequadas podem dar origem a perigos para o utilizador. Não pode ser aceite qualquer responsabilidade por qualquer danos e danos consequenciais. Neste caso, a garantia caduca.

Eliminação

Em conformidade com os requisitos da Diretiva Europeia 2002/96/CE acerca de resíduos de equipamentos elétricos e eletrónicos (REEE), este aparelho tem uma marcação. Deve proteger o ambiente e a saúde das outras pessoas ao eliminar corretamente o NOVIS Blender. Inutilize de imediato aparelhos fora de serviço, desligando-os da tomada e cortando o cabo de alimentação.



Este símbolo indica que o produto não deve ser eliminado com os resíduos domésticos. Deve ser entregue num local de recolha apropriado de resíduos de equipamentos elétricos e eletrónicos. Para informação relativamente a esses locais de recolha, deve contactar as autoridades locais ou o estabelecimento comercial onde adquiriu o aparelho.

Serviço ao Cliente

Todas as reparações e manutenções devem ser executadas localmente por um centro de assistência ao cliente NOVIS autorizado. Deve contactar o seu distribuidor ou ler mais informação na Internet: novissa.com

Este manual pode também ser descarregado em novissa.com.

Fabricante e Importador

Novissa Switzerland AG
Schulstrasse 1a
2572 Sutz
T: +41 32 475 1015
E-Mail: info@novissa.com