

NOVIS ProBlender / Käyttöohjeet

Sisällysluettelo

**Käytettävissä olevat sekoittimet
Turvaohjeet**

Tärkeät varotoimenpiteet

**Kunnossapito ja puhdistus
Tekniset tiedot**

**Toiminnot
Ohjelmat
Elektronisesti ohjatut nopeudet**

**Osaluettelo
Takuu**

**Ennen ensimmäistä käyttökertaa
Valmistelu ja käyttö**

**Vianetsintä
Hävittäminen
Asiakaspalvelu**

Sivu

1

2

3

4

5

6

7

Käytettävissä olevat sekoittimet

Tämä käyttöohje koskee seuraavia NOVIS Blender:

Laitte	Malli
NOVIS Blender	Pro 800-sarja Pro 600-sarja

Turvaohjeet

Oma ja muiden turvallisuus on hyvin tärkeää.

Lukuisia turvallisuusohjeita on lueteltu tässä käyttöohjeessa. Lue ne ja noudata niitä aina.



Tämä symboli varoittaa mahdollisesta vaaratilanteesta, joka voi johtaa tapaturmaan tai kuolemaan. Kaikissa turvallisuusohjeissa kuvataan vaaratyyppi ja ohjeet, miten tapaturmat voidaan välttää ja muistutetaan seurauksista, jos ohjeita ei noudateta.



Tämä symboli ilmoittaa käytännöllisistä käyttövinkeistä.

Tärkeät varoimenpiteet



Perusturvallisuusvaroimenpiteitä tulee noudattaa aina sähkölaitteiden käytön aikana:


1. Lue nämä käyttöohjeet huolellisesti.
2. Suojautumiseksi sähköiskulta, älä koskaan upota NOVIS Blender käyttökäyttöä veteen tai muihin nesteisiin.
3. Tätä NOVIS Blender ei ole tarkoitettu lasten käytettäväksi. Älä koskaan anna ihmisten, joiden fyysinen, aistillinen tai henkinen toimintakyky on rajoittunut tai joilla ei ole kokemusta tai tietoa NOVIS Blender käytöstä, käyttää laitetta, ellei käyttöä valvo tai ohjaa turvallisuudesta vastaava henkilö.
4. Lapset eivät saa leikkiä NOVIS Blender.
5. Irrota virtajohto pistorasiasta, kun NOVIS Blender ei käytetä tai sen puhdistuksen aikana.
6. Jos pudotat laitteen tai se on muutoin vaurioitunut, ota yhteyttä lähimpään NOVIS-asiakaspalveluun laitteen tarkastamiseksi.
7. Jos virtajohto on viallinen, anna valmistajan, valmistajan huoltoedustajan tai muun pätevän henkilön vaihtaa se vaaratilanteiden välttämiseksi.
8. Älä ripusta virtajohtoa pöydän tai työtason reunalle sen suojaamiseksi lämmöltä ja öljyltä.
9. Jos pistoke ei sovi pistorasiaan, ei laitetta saa käyttää.
10. NOVIS ei ota vastuuta, jos laitetta käytetään virtasovittimella.
11. Älä irrota tai asenna virtajohtoon pistoketta märillä käsillä.
12. Älä koskaan käytä viallisia osia.
13. Älä käytä laitetta ulkotiloissa.
14. Älä sijoita NOVIS Blender kuumalle tai märälle pinnalle äläkä käytä sitä avoileikkien läheisyydessä.
15. Älä aseta käsiä säiliöön ruoan työstön aikana, koska tämä voi johtaa tapaturmaan tai laitevaurioon.
16. Käytä aina NOVIS-sauvaa ainesosien työntämiseen alas.
17. Ole varovainen kuumia nesteitä tai ainesosia sekoittaessasi. Ne voivat roiskua tai muodostaa höyryä, mikä voi aiheuttaa palovamman. Täytä säiliö vain puoliksi kuuman ruoan käsittelyn yhteydessä.
18. Koska terä on erittäin terävä, ole varovainen äläkä koske liikkuviin osiin.
19. Varmista, että kansi on asennettu ennen koneen käynnistämistä. Turvajärjestelmä estää koneen käynnistämisen, jos kannta ja säiliötä ei ole asennettu oikein.
20. Älä yritä ohittaa turvajärjestelmää.
21. Useimpien ruokien valmistus kestää 1-3 minuuttia. (7 minuuttia keitoille).
22. NOVIS Blender ei saa käyttää tyhjällä säiliöllä.
23. NOVIS Blender on tarkoitettu ainoastaan kotitalouskäyttöön ja kotitaloudessa olevien yleisten tuotteiden työstöön. Laitetta ei ole tarkoitettu kaupalliseen käyttöön, se on tarkoitettu vain kotitalouskäyttöön.
24. Älä aseta vieraita esineitä säiliön sisälle. Vierias esine säiliössä voi johtaa tapaturmiin tai NOVIS Blender vaurioihin, kun se kytketään päälle.
25. Ole varovainen terien käsittelyn, säiliön tyhjentämisen ja puhdistuksen aikana.
26. Älä käytä laitetta muuhun kuin ruoan valmistukseen, koska tämä voi johtaa tapaturmaan.
27. Pidä laite poissa lasten ulottuvilta
28. Irrota laite aina irti verkkovirrasta, jos se jää valvomatta ja ennen asennusta, purkamista tai puhdistamista.



Säilytä nämä ohjeet tulevaa tarvetta varten.

Kunnossapito ja puhdistus

Säiliön normaali puhdistus

1. Täytä säiliö puoliksi lämpimällä vedellä.
2. Lisää 2-3 tippaa astianpesuainetta säiliöön.
3. Aseta säiliö kansi asennettuna (mittakuppi paikallaan) oikein käyttöyksikköön.
4. Käynnistä puhdistusohjelma valitsemalla se ohjelman ohjaimella «  » , ja paina Start/Stop-painiketta. NOVIS Blender ilman ohjelmatoimintoja käyttää konetta tasolla 2 kaksi minuuttia.
5. Huuhtelee säiliö huolellisesti lämpimällä vedellä ja kuivaa se.

Säiliön tehopuhdistus

1. Täytä säiliö puoliksi laimentamattomalla viinietikalla.
2. Aseta säiliö kansi asennettuna (mittakuppi paikallaan) oikein käyttöyksikköön.
3. Käynnistä NOVIS Blender nopeustasolla 1 ja nosta se tasolle 4. Anna laitteen käydä n. 4-5 minuuttia ja sammuta se.
4. Anna viinietikan vaikuttaa n. 30 minuuttia.
5. Huuhtelee säiliö huolellisesti lämpimällä vedellä ja kuivaa se.



Jos säiliössä tai terissä on vielä ruoantähteitä, suorita tehopuhdistus lämpimällä vedellä ja 2-3 astianpesuainetipalla. (Katso ohjeet: Säiliön normaali puhdistus)

Kannen, mittakupin ja sauvan puhdistus

Kansi, mittakuppi ja sauva puhdistetaan tavallisella astianpesuaineella ja lämpimällä vedellä.




Tapaturmavaara: Säiliön terä on erittäin terävä. Ole varovainen säiliön puhdistuksen ja kuivaamisen yhteydessä, kun kätesi ovat sen sisällä.



Tärkeää: Hyvän laadun varmistamiseksi, älä pese säiliötä, sauva, kantta ja mittakuppia astianpesukoneessa.

Tekniset tiedot

Nimellisjännite	220-240 volttia
Nimellisteho	1400 wattia
Taajuus	50/60 Hz
Enimmäismitat 2L säiliöllä (leveys x syvyys x korkeus)	22 x 23 x 47 cm 8,6 x 9,1 x 18,5 tuumaa
Paino	5,7 kg / 12,5 paunaa
Virtajohdon pituus	1,8 m / 70,9 tuumaa
Materiaali moottorikotelon paine	Valu
Materiaali Säiliö	Tritan
Testimenetelmä:	 EN/IEC 60335 (IEC 60335-2-14 ja IEC 60335-1)
Takuu	3 vuoden täysi takuu 10 vuoden moottorin takuu
Taajuuskaista	119Khz-140Khz
Suurin lähtöteho	-53,24dBm
PCBA Hardware Version	Body: V06A - LCD: V06
Software Version	HT-SOFTWARE-034-A15011A-C- U201-V08 (20161121)

Toiminnot

1 Näyttö (vain NOVIS Pro Blender 800)

LCD-näyttö näyttää valitun ohjelman keston. Kun ohjelma on käynnistetty, ajastin laskee taaksepäin, kunnes ohjelma päättyy.

Kun haluttu nopeustaso on valittu ja Start/Stop-tai Pulse-painiketta painettu, LCD-näyttö näyttää sekoitustoiminnon keston. Näin reseptit tehdään sekunnin tarkkuudella.

2 Ohjelman/nopeuden ohjain

Ohjelman/nopeuden ohjaimella voit valita nopeuden tai ohjelman kiertämällä säädintä (ohjelmatoiminto käytettävissä vain NOVIS Pro Blender 880 ja NOVIS Pro Blender 680 malleissa).

3 Start/Stop-painike

Paina Start/Stop-painiketta valitun nopeuden tai ohjelman käynnistämiseksi tai pysäyttämiseksi. (Ohjelmatoiminto käytettävissä vain NOVIS Pro Blender 880 ja 680 malleissa).

4 Pulse-Painike

Painamalla Pulse-painiketta NOVIS Blender toimii valitulla nopeudella, kun painiketta painetaan.

5 On/Off-kytkin (virtakytkin)

Virtakytkin sijaitsee NOVIS Blender takapuolella. Irrota laite virransyötöstä virtakytkimellä.

Varmista ennen virtakytkimen kytkemistä päälle, että nopeuden ohjain on asennossa «ON».

Ohjelmat (Ohjelmatoiminto käytettävissä vain NOVIS Pro Blender 880 ja 680 malleissa)



Purhdistus

(Katso myös > Kunnossapito ja puhdistus)



Jäämurska

Murskaa hieman jäätä.



Smoothie

Sekoitetut smoothiet



Jäiset jälkiruoat

Jälkiruoat, jotka valmistetaan runsaalla jäällä, esim. sorbetti.



Sopat (kuumat)

Ohjelmaa voidaan ohjata säätää Start/Stop-painikkeella määrän ja halutun lämpötilan mukaan

Elektronisesti ohjatut nopeudet

Taso 1	Pehmeän ruoan nopeaan valmistukseen
Taso 2	Vihannesten sekoittamiseen
Taso 3	Hedelmäjuomien valmistukseen
Taso 4	Sekoitetujen jääjuomien valmistukseen
Taso 5	Vihannesten ja pähkinöiden viipalointiin ja ruoan lämmitykseen
Turbo	Vihannesten, hedelmien, pähkinöiden jne. viipalointiin.



Muutaman kokeilun jälkeen pystyt määrittämään oikean ohjelman tai elektronisesti ohjatun nopeustason resepteille ja saamaan täydelliset tulokset.

Osaluettelo

Tarkista, että kaikki osat ovat tulleet laitteen mukana. Jos jokin osa puuttuu, ota välittömästi yhteyttä jälleenmyyjään. Käyttöohjeessa on kuvattu varusteiden turvallinen käyttö:

Mittakuppi

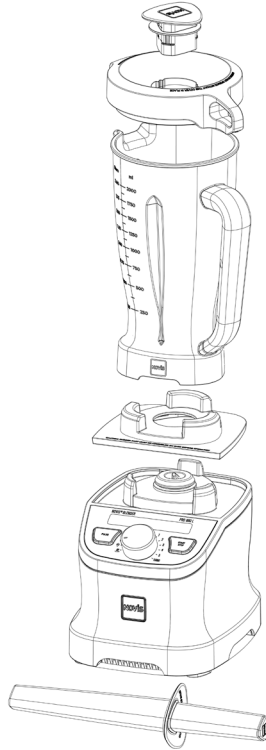
Kansi

1,9 L säiliö

Vaimennus-/keskitysalusta

Käyttöyksikkö

Sauva



Takuu

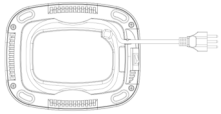
Takuuaika:	NOVIS korvaa kulut:	NOVIS ei korvaa kuluja:
3 (kolme) vuoden täysi takuu 10 (kymmenen) vuoden moottorin takuu ostopäivästä laskettuna, kotitaloudessa käytetyille NOVIS sekoittimelle.	Materiaali- tai valmistusvirheen korjaamisen osa- ja työkulut. Korjauksen saa suorittaa vain valtuutettu NOVIS-asiakaspalvelu.	NOVIS Blender korjaukset, jota käytetään kotitaloudessa muuhun kuin ruoanvalmistukseen. Vahingoista, muutoksista, väärinkäytöstä, asennuksesta ja käytöstä johtuvien vikojen korjaus paikallisten sähkömääräysten vastaisesti.
NOVIS ei anna takuuta satunnaisille tai väällisille kuluille.		

Ennen ensimmäistä käyttökertaa

Sijoita NOVIS Blender kuivalle ja tasaiselle alustalle eteenpäin.

Puhdista kaikki NOVIS Blender irrotettavat osat ennen ensimmäistä käyttöä ja puhdista käyttöyksikkö kostealla puuvillakankaalla (katso kunnossapito ja puhdistus).

Jos sijoitat NOVIS Blender pistorasian lähelle, voit kääriä ylimääräisen virtajohdon laitteen pohjaan.



Liitä NOVIS Blender virransyöttöön (AC 220-240 V, 50/60 Hz) kun se on asetettu kokonaan.

Valmistelu ja käyttö

Haluttujen aineiden valmistelu ja sekoittaminen

1. Pese ja leikkaa ainekset tarvittaessa.
2. Täytä säiliö aineksilla.
3. Lisää nestettä tarvittaessa tai jos suositeltu.
4. Sulje kansi ja aseta säiliö suoraan käyttöyksikköön.
5. Valitse ohjelma tai nopeustaso.
6. Käynnistä laite käyttämällä Start/Stop-painiketta tai pulssipainiketta.
7. Odota, kunnes NOVIS on suorittanut valitun ohjelman valmiiksi tai saavuttanut halutun tuloksen asetetulla nopeustasolla.
8. Nopeustasoa voidaan vaihtaa toiminnon aikana tarvittaessa.
9. Turbotoiminto otetaan käyttöön kiertämällä ja pitämällä nopeuden ohjainta tasolta 5 tasolle turbo.
10. Mittauskuppi voidaan irrottaa kannesta kiertämällä sitä vasemmalle tai oikealle tarvittaessa. Laite tulee kuitenkin pysäyttää ennen mittauskupin irrottamista.



NOVIS Blender sammuu automaattisesti valitun ohjelman päättyessä.

Laite voidaan sammuttaa milloin tahansa painamalla Start/Stop-painiketta tai vapauttamalla pulssipainike tai kiertämällä ohjelman/nopeuden ohjain asentoon «».

- Nopeustaso 3 tai 4 riittää useimpien ruokien työstöön.
- Sekoittaminen tasolla 4, 5 tai turbo voi lämmittää ruokaa turhaan. Käytä jääpaloja kylmän ruoan saamiseksi.
- Parhaan sekoituksen tai murskeen saamiseksi, aloita nopeustasolla 1 ja lisää sitä asteittain. Käytä mukana toimitettua sauvaä säiliön seiniin tarttuneen ruoan työntämiseen terään kohti. Irrota mittakuppi kannesta ja aseta sauva säiliöön.
- Kun erittäin vaahtoavaa tai kuumaa käytetään, tulee säiliö täyttää vain puoliksi.

Vianmääritys

Toimintahäiriön yhteydessä, irrota sekoitin kokonaan virtalähteestä. Ohjelman/nopeuden ohjain tulee asettaa asentoon « ⏻ » ja virtakytkin (takana) « ⏻ » pois päältä.

NOVIS Blender on ylikuumentunut

- NOVIS Blender on varustettu ylikuormitusuojalla.
Jos laite ylikuormittuu tai ylikuumentuu, tulee tämä merkki « ⚠ » esiin.
Tässä tapauksessa laite ei toimi niin kauan kuin ylikuumentumisen valo palaa.
- Laitteissa ilman LCD-näyttöä ylikuormitus ilmaistaan kaikkien ohjelmien ja painikkeiden LED-valojen nopealla vilkkumisella.

NOVIS Blender ei käynnisty

- Onko NOVIS Blender kytketty oikein pistorasiaan?
- Tarkasta kannen asento ja säiliön sijoitus käyttöyksikössä.
- Tarkista vaimennus-/keskitysalustan asento.

Jos et pysty korjaamaan ongelmaa, ota yhteyttä jälleenmyyjään tai asiakaspalveluosiossa ilmoitettuun osoitteeseen.



NOVIS Blender korjaukset saa suorittaa vain valtuutettu huoltokeskus. Virheelliset korjaukset voivat aiheuttaa käyttäjälle vaarallisia riskitilanteita. Emme ota mitään vastuuta vaurioista ja seuraamuksellisista vaurioista. Näissä tapauksessa takuu raukeaa.

Hävittäminen

Sähkö- ja elektroniikkaromun käsittelyä koskevan Euroopan unionin direktiivin 2002/96/EY (WEEE) mukaan tämä laite on varustettu merkinnällä. Suojele ympäristöä ja muiden terveyttä hävittämällä NOVIS Blender oikealla tavalla. Hävitä käyttökelvoton laite irrottamalla se virransyötöstä ja tuhoamalla virtajohtoon.



Tämä symboli ilmaisee, että tuotetta ei saa hävittää kotitalousjätteen mukana. Se on vietävä sopivaan sähkö- ja elektroniikkalaitteiden kierrätyskeskukseen. Tietoja kyseisistä kierrätyskeskuksista saat paikalliselta viranomaiselta tai myyntipisteestä.

Asiakaspalvelu

Kaikki korjaukset ja huoltotyöt on suoritettava paikallisen NOVIS-huoltokeskuksen toimesta. Ota yhteyttä myyntiedustajaan tai lue lisää Internetistä:
novissa.com

Käyttöohje voidaan ladata myös osoitteesta **novissa.com**.

Valmistaja ja maahantuojat

Novissa Switzerland AG
Schulstrasse 1a
2572 Sutz
Puh: +41 32 475 1015
Sähköposti: info@novissa.com