

# NOVIS ProBlender / Brugsanvisning

Inhold	Side
Anvendte blendere Sikkerhedsinstruktioner	1
Vigtige sikkerhedsforanstaltninger	2
Pleje og rengøring Tekniske data	3
Funktioner Programmer Elektronisk styrede hastigheder	4
Liste over dele Garanti	5
Inden apparatet tages i brug for første gang Forberedelse og brug	6
Fejlfinding Bortskaffelse Kundeservice	7

## Gyldighedens omfang

Denne brugsanvisning er gældende for følgende NOVIS Bblender:

Enhed	Model
<b>NOVIS Blender</b>	<b>Pro 800 Serie</b> <b>Pro 600 Serie</b>

## Sikkerhedsinstruktioner

### Din og andres sikkerhed er af største vigtighed.

Flere sikkerhedsanbefalinger er angivet i denne brugsanvisning. Læs og overhold altid disse sikkerhedsanvisninger



Under dette symbol, vi advare dig om eventuelle farer, der kan medføre død eller personskader. Alle sikkerhedsanbefalinger forklarer dig den form for fare og giver råd om, hvordan man kan forebygge risikoen for skader, og holde dig informeret om konsekvenserne, når du ikke følger anbefalingerne.



Dette symbol betegner nyttige oplysninger om brugen.

## Vigtige sikkerhedsforanstaltninger



### Når man arbejder med elektrisk udstyr, bør følgende grundlæggende sikkerhedsforanstaltninger til enhver tid overholdes:

1. Læs disse instruktioner omhyggeligt.
2. For at beskytte imod risikoen for elektrisk stød, må du aldrig lægge NOVIS Blender motorenheden i vand eller andre væsker.
3. Denne NOVIS Blender er ikke beregnet til at blive brugt af børn. Personer med nedsatte fysiske, sensoriske eller mentale evner, og også uerfarne personer bør kun betjene NOVIS Blender under opsyn eller vejledning af en person, der er ansvarlig for førstnævntes sikkerhed.
4. Børn må ikke lege med NOVIS Blender.
5. Tag stikket ud af stikkontakten, når du ikke bruger, eller når du rengør NOVIS Blender.
6. Hvis du tager apparatet, eller det er beskadiget på nogen måde, skal du kontakte den nærmeste NOVIS kundeservice og få apparatet kontrolleret.
7. Hvis ledningen er beskadiget, skal den udskiftes af producenten, dennes serviceværksted eller af en kvalificeret fagmand., for at undgå enhver risiko.
8. Lad ikke ledningen hænge ud over kanten af et bord eller arbejdsoverflade og beskyt den imod varme og olie.
9. Hvis stikket ikke passer ind i stikkontakten, må enheden ikke anvendes.
10. NOVIS påtager sig intet ansvar, hvis enheden bruges med en strømadapter.
11. Træk ikke stikket ud af stikkontakten med netledningen eller med våde hænder.
12. Brug aldrig defekte dele.
13. Brug ikke apparatet udendørs.
14. Anbring ikke NOVIS Blender på varme eller våde overflader, og betjen ikke apparatet i nærheden af åben ild.
15. Læg ikke hænderne ned i beholderen under behandling af fødevarer, da dette kan forårsage personskader eller skader på udstyr.
16. Brug altid den medfølgende NOVIS stav til at skubbe ingredienser ned med.
17. Vær forsigtig, når du behandler varme væsker eller ingredienser. De kan plaske eller udsende damp, som kan forårsage forbrændinger. Ved behandling af varm mad må du ikke fylde beholderen mere end halvt.
18. Da bladet er skarpt, så udvis forsigtighed og rør ikke ved nogen bevægelige dele.
19. Sørg for, at låget er monteret, før du prøver at starte maskinen. Full Safety sikkerhedssystemet forhindrer maskinen i at starte, når låget og beholderen ikke er installeret korrekt.
20. Forsøg ikke at tilsidesætte Full Safety Sikkerhedssystemet.
21. Det meste madlavning kræver en behandlingstid på 1-3 minutter. (7 minutter til supper).
22. NOVIS Blender må ikke anvendes med en tom beholder.
23. NOVIS Blender er udelukkende beregnet til husholdningsbrug og til forarbejdning af fødevarer i husholdningernes almindelige mængder. Apparatet er ikke beregnet til kommercielle formål, det er kun beregnet til husholdningen.
24. Læg ikke fremmedlegemer i beholderen. Et fremmedlegeme i beholderen kan føre til skader og mangler i enheden ved start af NOVIS Blender.
25. Vær forsigtig, når du håndterer de skarpe klinger ved tømning af beholderen og udførelse af rengøringsarbejde.
26. Du må ikke misbruge enheden til andre formål end mad, ellers kan den forårsage skader.
27. Hold apparatet væk fra børn
28. Afbryd altid apparatet fra forsyningen, hvis det efterlades uden opsyn og inden montering, demontering eller rengøring.



**Opbevar disse instruktioner lige ved hånden til fremtidig brug.**

## Vedligeholdelse og rengøring

### Normal rengøring af beholderen

1. Fyld beholderen halvt med varmt vand.
2. Tilsæt 2-3 dråber almindeligt opvaskemiddel til beholderen.
3. Placer beholderen med låget (med indsat målebæger) korrekt på motorenheden.
4. Start rengøringsprogrammet ved at vælge det med programomskifteren "☞", og tryk-ke på knappen Start / Stop. Novis Blender uden programfunktioner, tillader apparatet at køre på trin 2 i ca. 2 minutter.
5. Skyl beholderen grundigt med varmt vand og tør den.

### Intensiv rengøring af beholderen

1. Fyld beholderen halvt med ufordyndet vineddike.
2. Placer beholderen med låget (med indsat målebæger) korrekt på motorenheden.
3. Start Novis Blender på hastighedstrin 1 og gå op til trin 4. Lad enheden køre i ca 4-5 minutter og sluk derefter for strømmen.
4. Lad vineddiken virke i ca. 30 minutter.
5. Skyl beholderen grundigt med varmt vand og tør den.



**Hvis der stadig er madrester i beholderen eller på klingens, så foretag en grundig rengøring med varmt vand og 2-3 dråber opvaskemiddel.  
(Se vejledning: Normal rengøring af beholderen)**

### Rengøring af låg, målebæger og stav

Låg, målebæger og stav rengøres bedst med almindeligt opvaskemiddel i varmt vand.



**Fare for personskade: Klingens i beholderen er skarp. Vær forsigtig ved vask eller tørring af kanden, når du lægger din hånd i beholderen.**



**Vigtigt: For at sikre en ensartet kvalitet, må du ikke rense beholder, stav, låg og målebæger i opvaskemaskinen.**

## Tekniske data

Nominal spænding	220-240 Volt
Nominal effekt	1400 Watt
Frekvens	50/60 Hertz
Maksimal dimensioner inkl. 2 l beholder (Bredde x dybde x højde)	22 x 23 x 47 cm 8.6 x 9.1 x 18.5 Inch
Vægt	5.7kg / 12.5 pounds
Kabellængde	1.8m / 70.9 Inch
Motorhusmateriale	Støbt
Beholdermateriale	Tritan
Testmetode:	<b>CE</b> EN/IEC 60335 (IEC 60335-2-14 og IEC 60335-1)
Garanti	3 års fuld garanti 10 års garanti på motoren
Frekvensbånd	119Khz-140Khz
Max udgangseffekt	-53.24dBm
PCBA Hardware Version	Body: V06A - LCD: V06
Software Version	HT-SOFTWARE-034-A15011A-C- U201-V08 (20161121)

## Funktioner

### 1 Display (kun tilgængelig med NOVIS Pro Blender Series 800)

LCD-displayet viser varigheden af det valgte program. Efter start af et program løber minuturet baglæns, indtil programmet slutter.

Når du har valgt den ønskede hastighed og trykket på knappen Start / Stop eller Pulse, viser LCD-displayet varigheden af blandeprocessen. Opskrifter kan således afstemmes med sekunders nøjagtighed.

### 2 Program / Hastighedsregulering

Med programmet / hastighedsreguleringen kan du vælge en hastighed eller et program ved at dreje knappen (programfunktionen er kun tilgængelig med NOVIS Pro Blender 880 og NOVIS Pro Blender 680).

### 3 Start / Stop-knap

Tryk på knappen Start/Stop for at starte og stoppe det valgte hastighedstrin eller program. (Program-funktionen er kun tilgængelig med NOVIS Pro Blender 880 og 680).

### 4 Pulse-knap

Ved at trykke på knappen Pulse, vil NOVIS Blender køre på den valgte hastighed, når der trykkes på knappen.

### 5 On / Off - kontakt (Strømafbryder)

Afbryderen er placeret på bagsiden af NOVIS-blenderen. Ved hjælp af afbryderen frakobles enheden fra stikkontakten.

**Inden du drejer på strømafbryderen, skal du sikre dig at hastighedsreguleringen er indstillet til "0".**

## Programmer (kun tilgængelig på NOVIS Pro Blender 880 og 680)



### Rengøring

(Se også > Pleje og rengøring)



### Is-knusning

Knus noget is.



### Smoothie

Til blandede smoothies



### Frosne desserter

Til desserter, der er tilberedt med masser af is, f.eks. sorbet.



### Supper (varme)

Programmet kan styres ved hjælp af Start / Stop-knappen afhængigt af mængden og den ønskede temperatur

## Elektronisk styrede hastigheder

- Trin 1** Til hurtig tilberedning af blød mad
- Trin 2** Til blanding af grøntsager
- Trin 3** Til tilberedning af frugtdrikke
- Trin 4** Til tilberedning af blandede drinks med is
- Trin 5** Til hakning af grøntsager og nødder og opvarmning af mad
- Turbo** Til hakning af grøntsager, frugter, nødder osv.



**Efter nogle forsøg vil du have bestemt det rigtige program eller elektronisk styret hastighedstrin til dine opskrifter og opnå perfekte madresultater.**

## Liste over dele

Kontrollér, at alle dele er leveret med produktet. Hvis der mangler dele, skal du straks kontakte din salgsudbyder. I brugervejledningen er sikker håndtering af det medfølgende tilbehør beskrevet:

### Målebæger

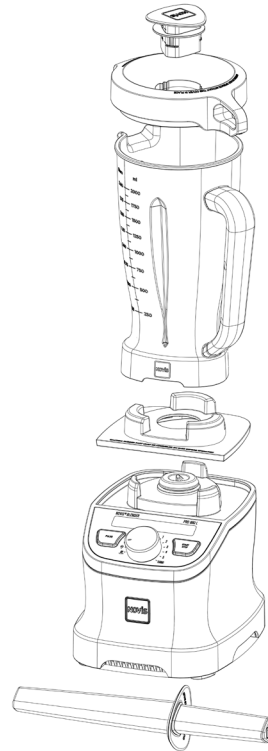
### Dæksel

### 1.9 l beholder

### Dæmper/Centrerings-plade

### Motorenhed

### Stav

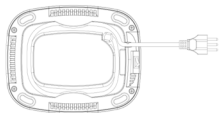


## Garanti

Garantiperiode:	NOVIS dækker omkostningerne til:	NOVIS dækker ikke omkostningerne til:
3 (tre) års fuld garanti  10 (ti) års garanti på motoren fra købsdatoen for NOVIS Blender når den kun er brugt i husholdningen.	Dele og lønomkostninger til at rette de materielle skader og fabrikationsfejl. Reparationer skal udføres af et autoriseret NOVIS kundecenter.	Reparationer af en NOVIS Blender, der bruges i husholdningen til andre formål end forarbejdning af fødevarer. Reparationer af skader forårsaget af ulykker, ændringer, forkert brug, misbrug, og installation og brug, der ikke er i overensstemmelse med de lokale el-regulativer.
NOVIS dækker ingen garantier og tilfældige følgeomkostninger.		

## Inden apparatet tages i brug første gang

Stil NOVIS Blenderen på en tør og jævn overflade, så panelet vender fremad. Rengør alle aftagelige dele af NOVIS Blenderen, før den bruges første gang, og rengør motorenheden med en fugtig bomuldsklud (se Vedligeholdelse og rengøring). Hvis du placerer NOVIS Blenderen nær en stikkontakt, kan du vinde kablet op i bunden af enheden for at afkorte den.



**Forbind først NOVIS Blender med strømforsyning (220-240 V, 50/60 Hz) efter at den er stillet op og klar.**



**Novis Blender slukker automatisk ved afslutningen af det valgte program. Apparatet kan slukkes når som helst ved at trykke på start/stop-knappen eller ved at slippe knappen pulse samt ved at dreje program / hastighedsregulator tilbage til "0"-position.**

- **Hastighedstrin 3 eller 4 er tilstrækkeligt til de fleste fødevarer.**
- **Blanding på trin 4, 5 og turbo kan opvarme maden unødigt. Istæringer anbefales at opnå kølige resultater.**
- **Til optimal blanding eller knusning, bør du starte enheden ved hastighedstrin 1 og øge den bagefter. Brug den medfølgende stav til at skubbe mad ned, der sidder fast på beholderens væg helt ned til kniven. Fjern målebægeret i dækslet, og sæt staven sikkert i beholderen.**
- **Når du bruger kraftigt skumdannende eller varme fødevarer, skal beholderen ikke fyldes mere end halvt.**

## Forberedelse og brug

### Fremstilling og blanding af ønskede ingredienser

1. Vask ingredienserne og skær dem eventuelt i stykker.
2. Læg delene i beholderen.
3. Tilsæt yderligere væske, hvis det ønskes eller anbefales.
4. Luk låget og placer beholderen korrekt på motordelen.
5. Vælg program eller hastighedstrin.
6. Start apparatet ved hjælp af Start / Stop-knappen eller Pulse-knappen.
7. Vent til Novis Blender har afsluttet det valgte program eller opnået det ønskede resultat med det indstillede hastighedstrin.
8. Hastighedstrinnet kan ændres under forarbejdning af fødevarerne, hvis det er nødvendigt.
9. Turbo-funktionen aktiveres ved at dreje og holde hastighedsregulatoren fra trin 5 til turbo.
10. Hvis det er nødvendigt, kan målebægeret fjernes fra låget simpelthen ved at dreje det til venstre eller højre. Imidlertid bør apparatet standses før fjernelse af målebægeret.

## Fejlfinding

I tilfælde af en funktionsfejl afbrydes blenderen helt fra stikkontakten. Program- / hastighedsregulator skal indstilles til positionen "☺" og afbryderen (på bagsiden) "☹" skal indstilles til slukket.

### Blenderen er overophedet

- Novis Blenderen er udstyret med en overbelastningsbeskyttelse.  
I tilfælde af overbelastning eller overophedning af enheden vises dette symbol "⚠".  
I dette tilfælde vil enheden ikke fungere, så længe det varme lys stadig er aktiveret.
- For enheder uden LCD display, er overbelastningen angivet med hurtige blink på alle programmer og LED-knap.

### Blenderen starter ikke

- Er NOVIS Blender korrekt forbundet til stikkontakten?
- Kontroller lågets og beholderens korrekte position på motorenheden.
- Kontroller dæmperen-/centrerings-pladen.

Hvis du ikke kan løse problemet, skal du kontakte din salgsudbyder eller kontakte adressen i afsnittet Kundeservice.



**Reparationer af NOVIS Blendere udføres kun af officielle servicecentre. Forkerte reparationer kan udgøre en fare for brugeren. Der accepteres intet ansvar for skader og følgeskader. I dette tilfælde bortfalder garantien.**

## Bortskaffelse

Dette apparat er forsynet med et skilt i overensstemmelse med kravene i det europæiske direktiv 2002/96/EF om affald af elektrisk og elektronisk udstyr (WEEE). Beskyt venligst miljøet og sundheden for andre ved at bortskaffe NOVIS Blender korrekt. Kassér ubrugelige apparater ved at trække stikket ud af stikkontakten og skære strømkablet over.



**Dette symbol angiver, at produktet ikke må bortskaffes sammen med husholdningsaffald. Det skal bringes til en egnet opsamlingsstation for elektrisk/elektronisk udstyr til korrekt genanvendelse. For oplysninger om sådanne indsamlingssteder, bedes du kontakte de lokale myndigheder eller salgsstedet.**

## Kundeservice

Alle reparationer og tjenesteydelser skal håndteres lokalt af et autoriseret NOVIS kundecenter. Kontakt din salgsrepræsentant eller læs mere på internettet:  
**novissa.com**

Manualen kan også downloades på **novissa.com**.

### Producent og importør

Novissa Switzerland AG  
Schulstrasse 1a  
2572 Sutz  
T: +41 32 475 1015  
E-Mail: [info@novissa.com](mailto:info@novissa.com)