

Novis® ProBlender / Bedienungsanleitung

Inhalt	Seite
Gültigkeitsbereich Sicherheitshinweise	1
Wichtige Sicherheitsmassnahmen	2
Pflege und Reinigung Technische Daten	3
Die Funktionen Die Programme Elektronisch geregelte Geschwindigkeiten	4
Lieferumfang Garantie	5
Vor erster Inbetriebnahme Vorbereiten und Bedienen	6
Störungen Entsorgung Kundendienst	7

Gültigkeitsbereich

Die vorliegende Bedienungsanleitung gilt für die folgenden Novis® Blender Serien:

Typ	Modell
Novis® Blender	Serie Pro 880L Serie Pro 600L

Sicherheitshinweise

Ihre Sicherheit und die Sicherheit anderer sind von grosser Wichtigkeit.

In der vorliegenden Bedienungsanleitung sind zahlreiche Sicherheitshinweise zu finden. Lesen und beachten Sie bitte immer alle diese Sicherheitshinweise.



Mit diesem Symbol weisen wir Sie auf mögliche Gefahren hin, welche zum Tode oder zu Verletzungen führen können. Alle Sicherheitshinweise erklären Ihnen die Art der Gefahr und geben Hinweis, wie Sie die Verletzungsgefahr vermeiden können, und sie informieren Sie auch über die Folgen, wenn Sie diese Hinweise nicht beachten.



Dieses Symbol kennzeichnet nützliche Anwenderhinweise.

Wichtige Sicherheitsmassnahmen



Beim Gebrauch von Elektrogeräten müssen immer folgende grundlegende Sicherheitsmassnahmen beachtet werden:


1. Lesen Sie diese Bedienungsanleitung sorgfältig durch.
2. Um sich gegen das Risiko von Elektroschocks zu schützen, tauchen Sie die Novis® ProBlender Antriebseinheit nie ins Wasser oder andere Flüssigkeiten.
3. Dieser Novis® ProBlender ist nicht für den Gebrauch durch Kinder geeignet. Personen mit eingeschränkten körperlichen, sensorischen oder geistigen Fähigkeiten, aber auch unerfahrene und unwissende Personen, sollten den Novis® ProBlender ausschliesslich unter Aufsicht oder Anleitung einer anderen Person, die für die Sicherheit erstgenannten Person verantwortlich ist, bedienen.
4. Kinder dürfen nicht mit dem Novis® ProBlender spielen.
5. Ziehen Sie den Netzstecker aus der Steckdose, wenn Sie den Novis® ProBlender nicht benutzen oder reinigen.
6. Falls Sie das Gerät fallen gelassen haben oder sonst beschädigt ist, kontaktieren Sie den nächstgelegenen Novis® Kundendienst und lassen Sie das Gerät überprüfen.
7. Ist das Stromkabel beschädigt, muss es vom Hersteller oder einer qualifizierten Person ersetzt werden, um Gefahren/Schäden zu vermeiden.
8. Das Netzkabel nicht über die Kante des Tisches oder Arbeitsplatte hängen lassen und vor Hitze und Öl schützen.
9. Wenn der Stecker nicht in die Steckdose passt, darf das Gerät nicht verwendet werden.
10. Novis® übernimmt keine Haftung, wenn das Gerät mit einem Stromadapter verwendet wird.
11. Ziehen Sie den Netzstecker nicht am Netzkabel und nicht mit nassen Händen aus der Steckdose.
12. Verwenden Sie niemals defekte Teile.
13. Benutzen Sie das Gerät nicht im Freien.
14. Stellen Sie den Novis® ProBlender nicht auf heisse oder nasse Oberflächen und betreiben Sie das Gerät nicht in der Nähe von offenen Flammen.
15. Fassen Sie beim Verarbeiten von Zutaten nicht mit den Händen in den Behälter, da es ansonsten zu Körperverletzungen oder Geräteschäden kommen kann.
16. Verwenden Sie stets den mitgelieferten Novis® Stössel um Zutaten herunterzudrücken.
17. Seien Sie vorsichtig beim Verarbeiten von heissen Flüssigkeiten oder Zutaten. Es können Spritzer oder Dampf entweichen, welche zu Verbrennungen führen können. Füllen Sie den Behälter beim Verarbeiten von heissem Mixgut maximal zur Hälfte.
18. Die Klinge ist scharf, gehen Sie vorsichtig damit um und berühren Sie keine bewegten Teile.
19. Achten Sie darauf, dass der Deckel gut aufgesetzt ist, bevor Sie das Gerät versuchen zu starten. Das Wireless Safety System verhindert den Start wenn der Deckel und Krug nicht richtig aufgesetzt sind.
20. Versuchen Sie nicht, das Wireless Safety System zu umgehen.
21. Die meisten Mixgut Zubereitungen benötigen eine Verarbeitungszeit von 1 – 3 Minuten. (Suppen 6 Minuten).
22. Der Novis® ProBlender darf nicht mit leerem Behälter verwendet werden.
23. Der Novis® ProBlender ist ausschliesslich für die Verwendung im Haushalt vorgesehen und zur Verarbeitung von Lebensmitteln in haushaltsüblichen Mengen. Das Gerät ist nicht für kommerzielle Zwecke bestimmt.
24. Bewahren Sie keine Fremdkörper im Behälter auf. Befindet sich ein Fremdkörper im Behälter, kann es durch Einschalten des Novis® Blenders zu Verletzungen und Defekten am Gerät führen.
25. Die Klinge des Behälters ist scharf. Passen Sie somit beim Waschen oder Abtrocknen auf, wenn Sie mit der Hand in den Behälter greifen.
26. Verwenden Sie den Novis® ProBlender nur zur Verarbeitung von Nahrungsmitteln. Bei der Verarbeitung von anderen Materialien kann es zu Verletzungen und Defekten am Gerät führen.
27. Halten Sie das Gerät von Kindern fern.
28. Trennen Sie das Gerät immer von der Stromversorgung wenn Sie es unbeaufsichtigt lassen und auch bevor Sie es zusammenbauen, zerlegen oder reinigen.



Bewahren Sie diese Anleitung für späteres Nachschlagen auf.

Pflege und Reinigung

Normale Reinigung der Behälter

1. Füllen Sie den Behälter zirka halb voll mit warmen Wasser.
2. Geben Sie 2-3 Tropfen herkömmliches Geschirrspülmittel dazu.
3. Stellen Sie den Behälter mit aufgesetztem Deckel (mit eingesetztem Messbecher) korrekt auf die Antriebseinheit.
4. Starten Sie das Reinigungsprogramm in dem Sie den Programmregler auf «  » stellen mit Start-/Stoptaste starten.
Bei Novis® ProBlender ohne Programmfunktion lassen das Gerät auf Stufe 2 ca. 2 Minuten laufen.
5. Anschliessend Behälter gründlich mit warmen Wasser ausspülen und abtrocknen.

Intensiv Reinigung der Behälter

1. Füllen Sie den Behälter zirka halb voll mit unverdünntem Essig.
2. Stellen Sie den Behälter mit aufgesetztem Deckel (mit eingesetztem Messbecher) korrekt auf die Antriebseinheit.
3. Starten Sie den Novis® ProBlender auf Geschwindigkeitsstufe 1 und steigern Sie auf Stufe 4. Lassen Sie das Gerät ca. 4-5 Minuten laufen und schalten Sie das Gerät anschliessend ab.
4. Lassen Sie den Essig ca. 30 Minuten einwirken.
5. Anschliessend Behälter gründlich mit warmen Wasser ausspülen und abtrocknen.



Falls noch Mixgutrückstände im Behälter oder auf der Klinge sind, führen Sie anschliessend eine Reinigung mit warmem Wasser und 2-3 Tropfen Geschirrspülmittel durch. (Siehe Anleitung: Normale Reinigung der Behälter)

Reinigung von Deckel, Messbecher und Stössel

Deckel, Messbecher und Stössel lassen sich am bestem mit handelsüblichen Geschirrspülmittel unter warmen Wasser reinigen.



Achtung Verletzungsgefahr: Die Klinge des Behälters ist scharf. Passen Sie somit beim Waschen oder Abtrocknen auf, wenn Sie mit der Hand in den Behälter greifen.



Wichtig: Um gleichbleibende Qualität zu garantieren, reinigen Sie die Behälter, Stössel, Deckel und Messbecher nicht in der Geschirrspülmaschine.

Technische Daten

Nennspannung	220-240 Volt
Nennleistung	1400 Watt
Frequenz	50/60 Hertz
Maximale Abmessungen inkl. 1.9L Behälter (Breite x Tiefe x Höhe)	22 x 23 x 47 cm 8.6 x 9.1 x 18.5 Inch
Gewicht	5.7kg / 12.5 lb
Kabellänge	1.8m / 70.9 Inch
Material Motor-Gehäuse	Druckguss
Material Krug	Tritan®
Geprüft nach:	 EN/IEC 60335 (IEC 60335-2-14 und IEC 60335-1)
Garantie	3 Jahre Vollgarantie 10 Jahre Garantie auf Motor
Frequenz Band	119Khz-140Khz
Max Ausgangs Leistung	-53.24dBm
PCBA Hardware Version	Body: V06A - LCD: V06
Software Version	HT-SOFTWARE-034-A15011A-C-U201-V08 (20161121)

Die Funktionen

1 Display (Nur bei Novis® Blender Serie Pro 800 vorhanden)

Das LCD-Display zeigt die Dauer des gewählten Programmes an. Nach dem Start eines Programmes läuft der Timer rückwärts bis zum Programmende.

Nach Wählen der gewünschten Geschwindigkeitsstufe und Drücken den Start/Stopptaste oder Pulsetaste zeigt das LCD-Display die Dauer des Mixvorganges an. So können Rezepte sekundengenau abstimmt werden.

2 Programm-/Geschwindigkeitsregler

Mit dem Programm-/Geschwindigkeitsregler wählen Sie durch Drehen eine Geschwindigkeitsstufe oder ein Programm (Programmfunktion nur bei Novis® ProBlender 880 und Novis® ProBlender 680 vorhanden).

3 Start-/Stopptaste

Durch Betätigen der Start-/Stopptaste Starten und Stoppen Sie die gewählte Geschwindigkeitsstufe oder ein Programm.

(Programmfunktion nur bei Novis® ProBlender 880 und 680 vorhanden).

4 Pulsetaste

Durch Betätigen der Pulsetaste läuft der Novis® ProBlender so lange auf der gewählten Geschwindigkeitsstufe, wie Sie die Taste drücken..

5 Ein-/Ausschalter (Netzschalter)

Der Netzschalter befindet sich hinten am Novis® ProBlender. Mittels Netzschalter trennen Sie das Gerät vom Stromnetz.

Vor dem Einschalten mit dem Netzschalter, vergewissern Sie sich, dass der Geschwindigkeitsregler auf „0“ steht.

Die Programme (nur bei Novis® ProBlender 880 und 680 verfügbar)



Reinigung

(siehe auch > Reinigung und Pflege)



Ice Crush

Stellen Sie gebrochenes Eis her.



Smoothies

Für gemixte Smoothies.



Gefrorene Desserts

Für Desserts welche mit viel Eis zubereitet werden, wie z.b Sorbet.



Suppen (Warm)

Kann je nach Füllmenge und gewünschter Temperatur vorzeitig mittels Start-/Stopptaste gestoppt werden

Elektronisch geregelte Geschwindigkeiten

- Stufe 1** Für das schnelle Zubereiten von weichem Mixgut
- Stufe 2** Für das Mixen von Gemüse
- Stufe 3** Für das Zubereiten von Fruchtgetränken
- Stufe 4** Für das Zubereiten von Mixgetränken mit Eis
- Stufe 5** Für das Zerkleinern von Gemüse, Nüsse usw, sowie Erhitzen von Mixgut
- Turbo** Für das Zerkleinern von Gemüse, Früchte, Nüsse usw.



Nach einigem Ausprobieren werden Sie die für Ihre Rezepte richtige Programmwahl bzw. elektronisch geregelte Geschwindigkeitsstufe bestimmt haben und perfekte Mixgut-Resultate erzielen.

Lieferumfang

Kontrollieren Sie den Lieferumfang. Bei fehlenden Teilen wenden Sie sich bitte umgehend an Ihre Verkaufsstelle. In der Bedienungsanleitung ist der sichere Umgang für das mitgelieferte Zubehör beschrieben:

Messbecher

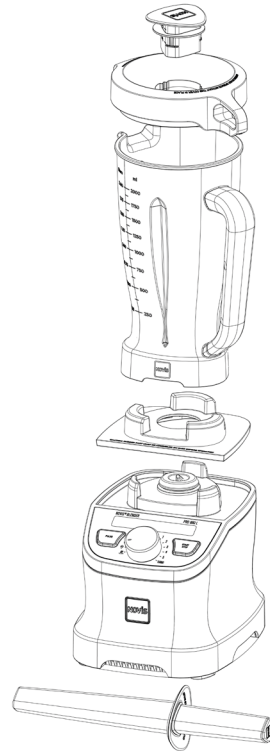
Deckel

Behälter 1.9 L

Dämpfung/Zentrierauflage

Antriebseinheit

Stößel



Garantie

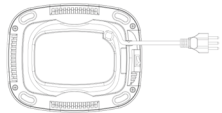
Garantiezeit:	Novis® übernimmt die Kosten für:	Novis® übernimmt die Kosten nicht für:
3 (drei) Jahre Voll-Garantie 10 (zehn) Jahre Garantie auf Motor ab Kaufdatum für im Haushalt verwendete Novis® ProBlender	Ersatzteile und Arbeitskosten, um die Materialschäden und Fertigungsfehler zu beheben. Die Reparatur muss von einem anerkannten Novis® Kundenzentrum vorgenommen werden.	Reparaturen an Novis® ProBlender, die für andere Zwecke als Mixgutzubereitungen im Haushalt eingesetzt werden. Reparaturen von Schäden, die durch Unfälle, Abänderungen, falsche bzw. missbräuchliche Verwendung und Installation und Betrieb unter Verletzung der geltenden elektrischen Vorschriften verursacht wurden.
Novis® übernimmt keinerlei Garantie für Neben- und Folgekosten.		

Vor der ersten Inbetriebnahme

Stellen Sie den Novis® ProBlender auf einer trockenen und ebenen Fläche so auf, dass das Bedienfeld nach vorne weist.

Reinigen Sie vor dem ersten Verwenden alle abnehmbaren Teile des Novis® Blenders und reinigen Sie die Antriebseinheit mit einem feuchten Baumwolltuch (Siehe Pflege und Reinigung).

Wenn Sie den Novis® ProBlender in der Nähe einer Stockdose aufstellen, können Sie das Kabel im Boden des Gerätes aufwickeln, um es zu verkürzen.



Verbinden Sie den Novis® Blender erst mit dem Stromnetz (Wechselstrom mit 220-240 Volt, 50/60 Hz), nachdem er vollständig aufgebaut ist.

Vorbereiten und Bedienen

Vorbereitung und Mixen von gewünschten Zutaten

1. Mixgut waschen und allenfalls in Stücke schneiden.
2. Geben Sie die geschnittenen Stücke in den Behälter.
3. Fügen Sie nach Bedarf respektiv Rezept zusätzlich Flüssigkeit bei.
4. Schliessen Sie den Deckel und platzieren den Behälter korrekt auf der Antriebseinheit
5. Programm oder eine Geschwindigkeitsstufe wählen.
6. Starten Sie das Gerät mittels Start-/Stoptaste oder Pulsetaste.
7. Warten Sie bis der Novis® ProBlender das gewählte Programm durchlaufen hat oder mit der eingestellten Geschwindigkeitsstufe das gewünschte Resultat erreicht ist.
8. Bei Bedarf kann während der Verarbeitung des Mixgutes die Geschwindigkeitsstufe geändert werden.
9. Die Turbo-Funktion lässt sich durch Drehen und Halten des Geschwindigkeitreglers von Stufe 5 auf Turbo aktivieren.
10. Bei Bedarf kann der Messbecher im Deckel durch eine kleine Drehung nach links oder rechts entfernt werden. Jedoch sollte vor dem Entfernen des Messbechers das Gerät gestoppt werden.



- **Der Novis® ProBlender schaltet automatisch nach Ablauf des gewählten Programmes ab. Das Gerät kann jederzeit mittels drücken der Start-/Stoptaste oder loslassen der Pulsetaste, sowie durch Drehen des Reglers auf Position «0» gestoppt werden.**
- **Für die meisten Verarbeitungen von Mixgut ist die Geschwindigkeitsstufe 3 oder 4 ausreichend.**
- **Mixen auf Stufe 4,5 und Turbo kann das Mixgut unnötig erwärmen. Es empfiehlt sich Eiswürfel für ein kühles Resultat beizugeben.**
- **Für optimales Mixen oder Zerkleinern sollten Sie das Gerät jeweils in der Geschwindigkeitsstufe 1 starten und anschließend erhöhen. Benutzen Sie den mitgelieferten Stößel für am Rand klebende Lebensmittel, um das Mixgut optimal in das Messer zu leiten. Dazu entfernen Sie im Deckel den Messbecher und führen den Stößel sicher in den Behälter.**
- **Füllen Sie den Behälter bei heissen oder stark schäumendem Mixgut maximal bis zur Hälfte.**

Störungen

Bei einer Störung muss der Novis® ProBlender grundsätzlich vom Strom genommen werden. Der Programm-/Geschwindigkeitsregler auf « ⏻ » gestellt sein und der Netzschalter (Hinten am Gerät) auf « ○ » sein.

Gerät ist überhitzt

- Der Novis® ProBlender ist mit einem Überlastschutz ausgestattet. Bei Überlastung oder Überhitzung des Gerätes wird im Display dieses Zeichen angezeigt « 🔥 ». In diesem Falle bleibt das Gerät funktionslos solange die Warmleuchte aktiviert ist.
- Bei Geräten ohne LCD-Display wird die Überlast durch schnelles Blinken aller Geschwindigkeit, Programm und Tasten-LED's gezeigt.

Gerät startet nicht

- Ist der Novis® ProBlender korrekt mit dem Stromnetz verbunden?
- Überprüfen Sie den korrekten Sitz des Deckels und Positionierung des Behälters auf der Antriebseinheit.
- Überprüfen Sie den Sitz der Dämpfung/Zentrierauflage.

Lässt sich die Störung nicht beheben, nehmen Sie Kontakt zu Ihrer Verkaufsstelle auf oder wenden Sie sich an die unter Abschnitt Kundendienst genannte Adresse.

Reparaturen am Novis® ProBlender dürfen nur durch die offiziellen Servicestellen durchgeführt werden. Durch nicht fachgerechte Reparaturen können Gefahren für den Benutzer entstehen. Bei unsachgerechten Reparaturen kann keine Haftung für eventuelle Schäden und Folgeschäden übernommen werden. In diesem Fall erlischt der Garantiesanspruch.



Entsorgung

In Übereinstimmung mit den Anforderungen der europäischen Richtlinie 2002/96/EG über die Elektro- und Elektronik-Altgeräte (WEEE) ist vorliegendes Gerät mit einer Markierung versehen. Bitte schützen Sie die Umwelt und die Gesundheit anderer, indem Sie den Novis® ProBlender sachgerecht entsorgen. Ausgediente Geräte sofort unbrauchbar machen durch Netzstecker ziehen und Netzkabel durchtrennen.



Dieses Symbol bedeutet, dass dieses Gerät nicht im Hausmüll entsorgt werden darf. Es muss zu einer für die Verwertung von Elektro- und Elektronik-Altgeräten geeigneten Sammelstelle gebracht werden. Für die

Informationen zu solchen Sammelstellen wenden Sie sich bitte an Ihre Gemeindeverwaltung oder Verkaufsstelle.

Kundendienst

Sämtliche Reparaturen- und Wartungsarbeiten sollten lokal von einem anerkannten Novis® Kundenzentrum ausgeführt werden.

Nehmen Sie Kontakt mit Ihrer Verkaufsstelle auf oder informieren Sie sich im Internet auf: novissa.com

Die Bedienungsanleitung kann ebenfalls auf novissa.com heruntergeladen werden.

Hersteller und Importeur

Novissa Switzerland AG
Schulstrasse 1a
2572 Sutz
T: +41 32 475 1015
E-Mail: info@novissa.com